



Flexproof-Schere AF-102



Die Flexproof-Schere AF-102 ist eine Vorrichtung zum manuellen Vorbereiten (Finger schneiden) von Habasit-Maschinenbändern bis zu einer Breite von 100 mm und einer Dicke von 2 mm für das Flexproof-Endverbindungsverfahren. Sie eignet sich für die Standard-Fingergeometrie von 8 x 30 mm. Das Band wird auf einer Aluminiumschneidplatte positioniert und sicher geklemmt. Die Finger werden dann von Hand geschnitten. Die Schere wird an der Schneidplatte mit einem Stift positioniert, der in eine Reihe von präzise gefrästen Indexiernuten passt. Der Winkel wird durch einen Führungsblock bestimmt, der an der Schere befestigt ist.

Die Flexproof-Schere AF-102 eignet sich für die gelegentliche Vorbereitung von Maschinen-Bändern vor Ort.



Inhaltsverzeichnis:

1.	Allgemeine Informationen	3
1.1	Einsatzbereich.....	3
1.2	Wichtige Sicherheitsbegriffe	3
1.3	Lieferumfang	4
1.4	Bestellung von Zubehör/Ersatzteilen	4
1.5	Garantie	4
1.6	Technische Beratung	4
2.	Funktionsweise	5
3.	Inbetriebnahme	5
4.	Band-/Riemenenden schneiden	6
5.	Service.....	7
5.1	Wartung.....	7
6.	Abbildungen	8
6.1	Schneiden des ersten und zweiten Band-/Riemenendes.....	8
6.2	Flexproof-Schere mit Band/Riemen als Höhenausgleich	9
7.	Technische Daten	10
8.	Zeichnungen	11

Anhang:

- Produkthaftpflicht



1. Allgemeine Informationen

1.1 Einsatzbereich

Die Flexproof-Schere AF-102 ist speziell zum schnellen und sicheren Vorbereiten von Habasit-Riemen und -Bändern mit dem Flexproof-Verfahren entwickelt worden. Die Bänder/Riemen können bis zu 100 mm / 4 Zoll breit sein. Die maximale Dicke beträgt 2 mm / 0.08 Zoll.

Die Flexproof-Schere AF-102 darf ausschliesslich für den in der Betriebsanleitung beschriebenen Gebrauch verwendet werden. Ein falscher oder nicht bestimmungsgemässer Gebrauch ist unzulässig. Habasit übernimmt für die Folgen eines falschen Gebrauchs keine Haftung.

Die Flexproof-Schere AF-102 wurde nach den anerkannten Regeln der Technik hergestellt und erfüllt die geltenden Vorschriften.

Es wird vorausgesetzt, dass alle Montage-, Wartungs- und Reparaturarbeiten sowie der Betrieb des Stanzapparats durch qualifiziertes Personal ausgeführt oder von verantwortlichen Fachkräften kontrolliert werden.

Die vorliegende Betriebsanleitung kann aus Platzgründen nicht jeden Aspekt der Bedienung und Wartung abdecken. Die hier enthaltenen Angaben setzen die Verwendung der Werkzeuge entsprechend dem bestimmungsgemässen Gebrauch durch qualifiziertes Personal voraus.

Bei Unklarheiten oder fehlenden Detailinformationen ist der Hersteller zu konsultieren (siehe Kapitel 1.4).

1.2 Wichtige Sicherheitsbegriffe

In der vorliegenden Betriebsanleitung finden Sie die Begriffe WARNUNG, VORSICHT und HINWEIS. Sie kennzeichnen Gefahren oder besondere Angaben, die beachtet werden müssen.

WARNUNG Bei Nichtbeachtung besteht schwerwiegende Verletzungsgefahr und/oder das Gerät kann stark beschädigt werden.

VORSICHT Bei Nichtbeachtung besteht Verletzungsgefahr und/oder das Gerät kann Schaden nehmen.

HINWEIS Wichtige technische Informationen, die auch für Fachkräfte nicht sofort ersichtlich sind, werden hervorgehoben.

Es sind auch alle Hinweise bezüglich Montage, Betrieb und Wartung des Apparats sowie die technischen Daten zu beachten! Dadurch können mögliche Probleme und/oder Personen- oder Sachschäden vermieden werden.

Fachkräfte sind Personen, die zur Ausführung der erforderlichen Arbeiten autorisiert sind. Diese Personen verfügen über eine ausreichende Schulung und wurden in ihr Aufgabengebiet eingewiesen, so dass sie Gefahren erkennen und vermeiden können. Sie kennen die geltenden Bestimmungen und Sicherheitsvorschriften.



1.3 Lieferumfang

Anz. Artikel

- 1 Grundhalterung AF-102 mit Schneidplatte und Klemmleiste
- 1 Schere mit festem Führungsblock
- 1 Tischklemme
- 1 Betriebsanleitung, alles verpackt in einem Karton

1.4 Bestellung von Zubehör/Ersatzteilen

Ersatzteile und Zubehör können direkt beim Hersteller bestellt werden.

Adresse:

Habasit Italiana S.p.A.
Via A. Meucci 8, Zona Industriale
I-31029 Vittorio Veneto/TV
Tel. ++39 438 91 13
Fax ++39 438 91 2374

Bitte die zu bestellenden Teile sorgfältig bezeichnen.
Entsprechende Nummern gemäss Kapitel 8 (Zeichnungen) angeben.

WARNUNG

Die Verwendung von Fremdteilen, welche die Spezifikationen von Habasit nicht erfüllen, ist unzulässig.
Habasit haftet nicht für Folgen, die durch die Verwendung von Teilen entstanden sind, die nicht von Habasit stammen.

1.5 Garantie

Sämtliche Apparate unterliegen einer genauen Endkontrolle. Bei sachgemässer Handhabung gewähren wir eine einjährige Garantie auf Material- und Fertigungsfehler.

1.6 Technische Beratung

Unsere Spezialisten beraten Sie gerne. Für technische Fragen hinsichtlich Funktion und Zustand der Flexproof-Schere wenden Sie sich bitte an den Hersteller (Adresse siehe Kapitel 1.4).



2. Funktionsweise

Die Finger für das Flexproof-Endverbindungsverfahren werden an den Bandenden mit einer speziellen Flexproof-Schere mit Einzelklinge in einzelnen Schneidvorgängen hergestellt.

Um die erforderliche Genauigkeit zu gewährleisten, wird die Schere an einer Aluminiumschneidplatte mit einem Stift positioniert, der in eine Reihe von präzise gefrästen Indexnuten passt. Den Winkel legt ein an der Schere befestigter Führungsblock fest. Das Band wird auf einer Aluminiumschneidplatte positioniert und mit einer Klemmleiste sicher arretiert.

Die Finger werden Schritt für Schritt manuell mit einem Schneidvorgang durch die Einzelklinge der Schere geschnitten.

Die maximale Band-/Riemendicke, die gestanzt werden kann, beträgt 2 mm / 0.08 Zoll. 100 mm / 4 Zoll ist die maximal mögliche Band-/Riemenbreite.

3. Inbetriebnahme

- Schärfe der Schneidklinge prüfen.
- Sauberkeit der Fläche der Schneidplatte prüfen, auf der die Bänder/Riemen gestanzt werden sollen.
- Für sicheren Betrieb Flexproof-Schere AF-102 auf stabile Werkbank oder Tisch stellen.
- Grundhalterung mit vorhandener Tischklemme befestigen.



4. Band-/Riemenenden schneiden

Vorgehensweise: Flexproof-Leitfäden 32105 und einzelne Produktdatenblätter

- Band-/Riemenlänge messen und 30 mm / 1.2 in. für die Flexproof-Finger zur erforderlichen Bandlänge dazu geben. Beide Band-/Riemenenden genau rechtwinklig abschneiden.
- Klemmleiste durch Lösen beider Rändelschrauben öffnen und rechte Seite ausschwenken.
- Erstes Band-/Riemenende von hinten einführen und bis zum Anschlag links schieben. Die Schnittkante des Bandes/Riemens muss mit der Vorderkante der Schneidplatte bündig sein (siehe Abb. 1).

HINWEIS Für einen sauberen Schnitt und eine längere Lebensdauer von Schneidklinge und Schneidplatte dünnen Karton (etwa 0,2 mm / 1/64 Zoll dick) zwischen Schneidplatte und Band/Riemen legen.

- Klemmleiste zurückschwenken und beide Rändelschrauben festziehen.

HINWEIS Für sauberes Klemmen von kleinen Bändern und um ein Verrutschen von Band-/Riemenende während des Schneidvorgangs zu vermeiden, ein Stück Band/Riemen zum Höhenausgleich einlegen (siehe Abb. 3). Auch das zweite Band-/Riemenende kann hierfür verwendet werden.

- Schere mit Führungsstift in Nut, die der rechten Band-/Riemenkante am nächsten ist einführen und linke Schulter an Schneidplatte anlegen (siehe Abb. 1). Ersten Schneidvorgang nach rechts durch einmaliges festes Zusammendrücken beider Griffe durchführen.

HINWEIS Für sauber geschnittene Finger immer von der Mitte nach aussen gegen den linken und rechten Anschlag der Scheidplatte arbeiten. Dies gewährleistet eine genauere Positionierung des Bandes/Riemens während dem Schneiden.

- Mit dem Führungsstift in der gleichen Nut Schere drehen und rechte Schulter an Schneidplatte anlegen. Zweiten Schneidvorgang nach links durchführen.
- Schere mit Führungsstift in nächste Nut nach links setzen. Schneidvorgang wie zuvor nach rechts und links durchführen.
- Vorgang so oft wie nötig wiederholen, bis die Finger über die gesamte Band-/Riemenbreite ausgeschnitten sind.
- Anderes Ende des Bandes/Riemens mit der gleichen Seite nach oben wie beim ersten Band-/Riemenende einführen. Diesmal aber gegen den rechten Anschlag schieben.
- Schere mit Führungsstift in Nut, die der linken Band-/Riemenkante am nächsten ist einführen und rechte Schulter an Schneidplatte anlegen (siehe Abb. 2). Ersten Schneidvorgang nach links durchführen.
- Mit dem Führungsstift in der gleichen Nut Schere drehen und linke Schulter an Schneidplatte anlegen. Zweiten Schneidvorgang nach rechts durchführen.
- Schere mit Führungsstift in nächste Nut nach rechts setzen. Schneidvorgang wie zuvor nach links und rechts durchführen.
- Vorgang so oft wie nötig wiederholen, bis die Finger über die gesamte Band-/Riemenbreite ausgeschnitten sind.



5. Service

5.1 Wartung

- Schneidplatte stets sauber halten. Regelmässig reinigen und Materialablagerungen entfernen.
- Regelmässig Schärfe der Schneidklinge prüfen und ggf. durch richtigen Typ austauschen.
- Regelmässig Gelenk der Schere leicht mit Öl schmieren.
- Bei Nichtverwendung Flexproof-Schere AF-102 in Verpackung aufbewahren.



6. Abbildungen

6.1 Schneiden des ersten und zweiten Band-/Riemenendes

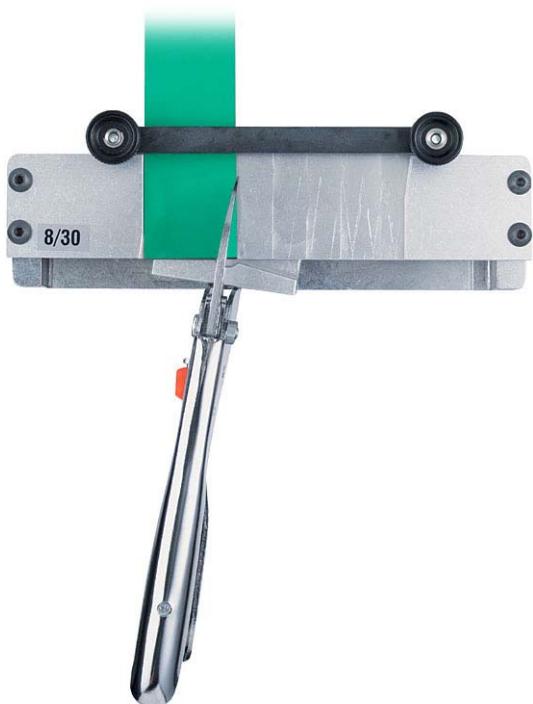


Abbildung 1: Schneiden des ersten Band-/Riemenendes



Abbildung 2: Schneiden des zweiten Band-/Riemenendes



6.2 Flexproof-Schere mit Band/Riemen als Höhenausgleich

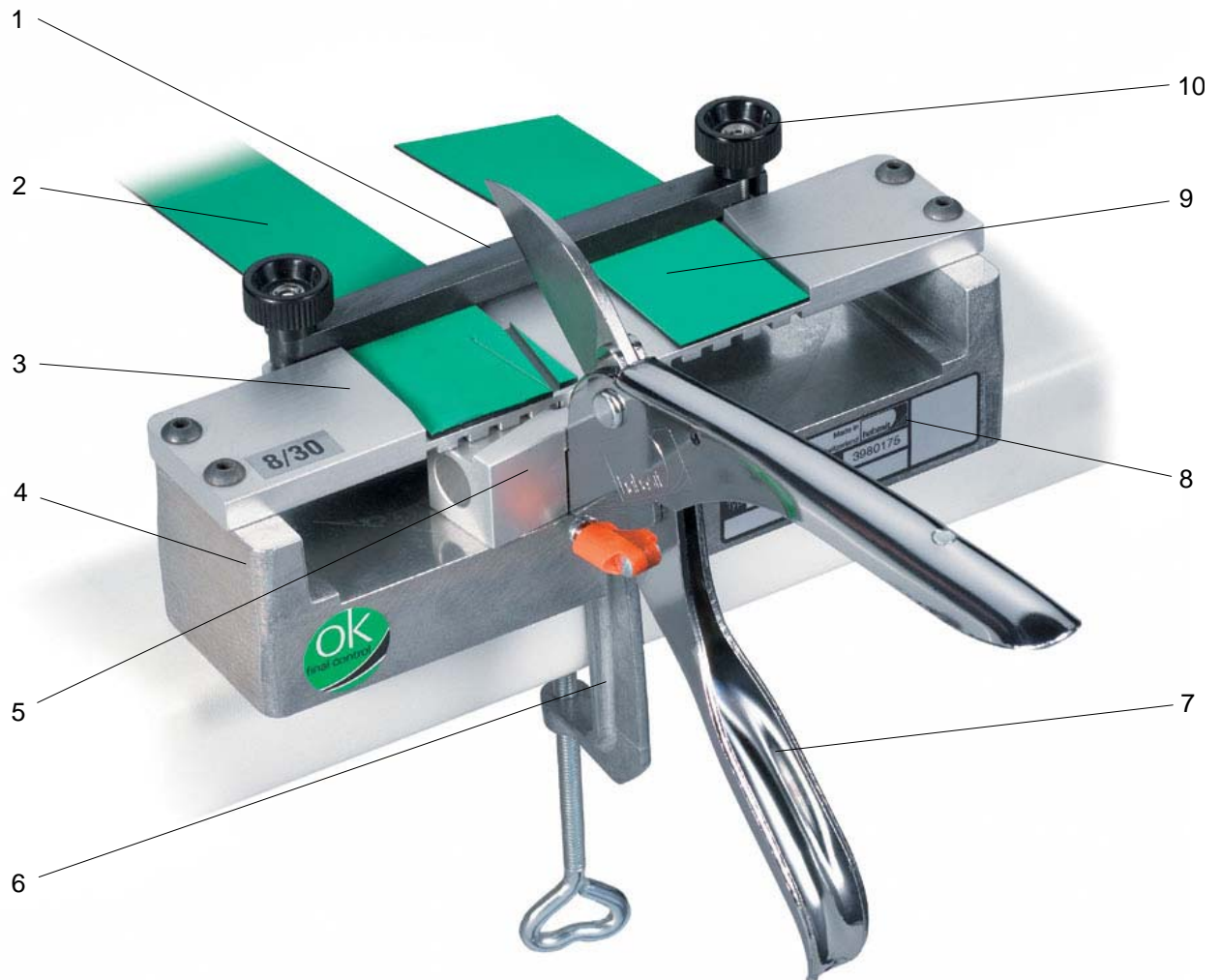


Abbildung 3: Flexproof-Schere mit aufgelegtem Band/Riemen zum Höhenausgleich

Legende:

- | | |
|----|--------------------------------------|
| 1 | Klemmleiste |
| 2 | Band-/Riemenende zum Schneiden |
| 3 | Schneidplatte |
| 4 | Grundhalterung |
| 5 | Führungsblock |
| 6 | Tischklemme |
| 7 | Schere mit Einzelklinge |
| 8 | Typenschild |
| 9 | Band-/Riemenstück zum Höhenausgleich |
| 10 | Rändelschraube |

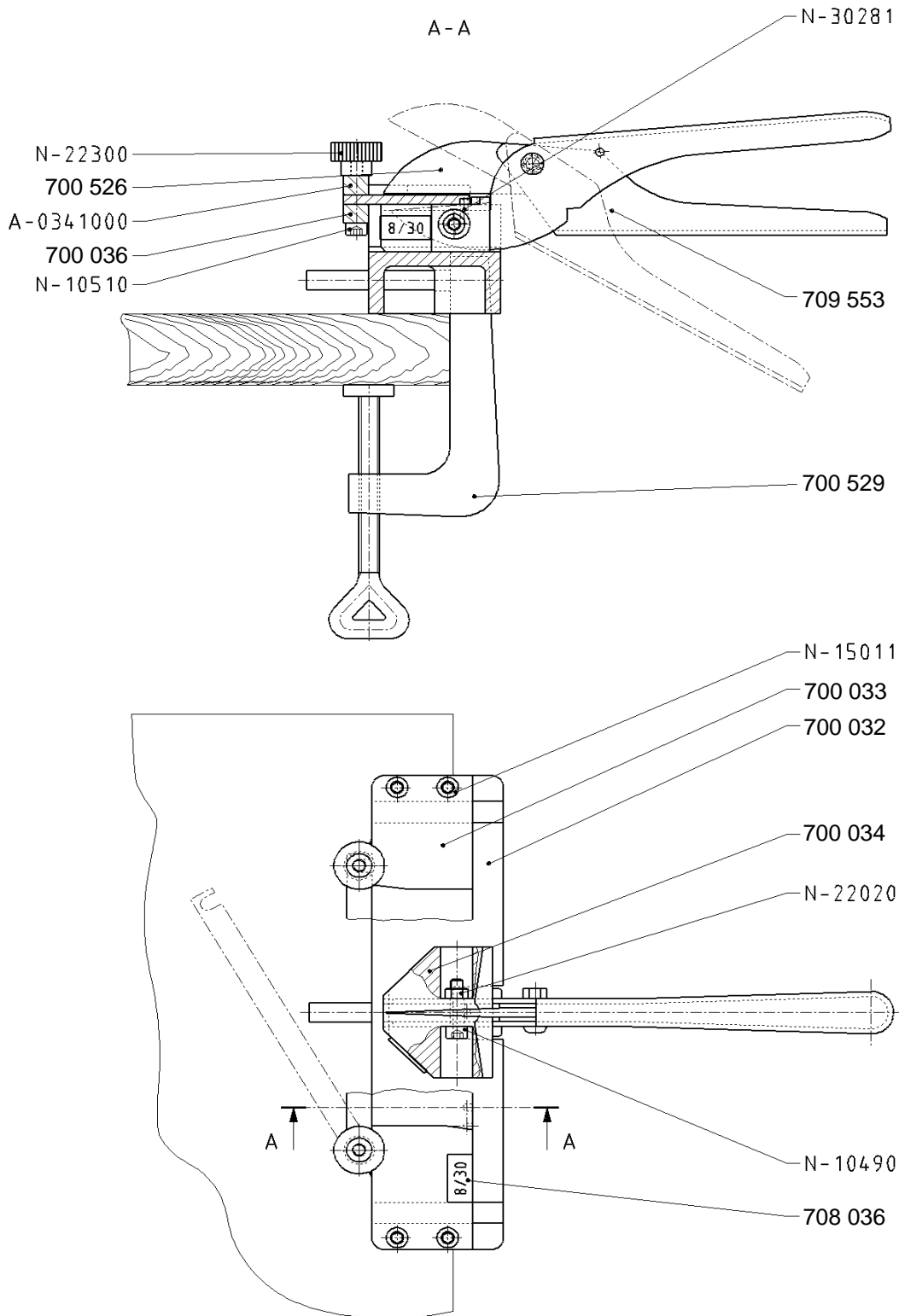


7. Technische Daten

Max. Band-/Riemenbreite [mm] <i>[Zoll]</i>	100	4.0
Band/Riemendicke max. [mm] <i>[Zoll]</i>	2	0.08
Abmessungen (L x B x H) [mm] <i>[Zoll]</i>	200 x 52 x 85	8 x 2 x 3.3
Nettogewicht [kg] <i>[Pfund]</i>	1.6	3.5



8. Zeichnungen





Produkthaftpflicht / Bemerkungen zur Anwendung

Wird die korrekte Auswahl und Anwendung der Habasit-Produkte nicht von einem autorisierten Habasit-Verkaufsspezialisten empfohlen, ist der Kunde für die korrekte Auswahl und Anwendung der Habasit-Produkte verantwortlich, einschliesslich des damit verbundenen Bereichs der Produktsicherheit. Alle Angaben / Informationen haben empfehlenden Charakter; sie werden als zuverlässig erachtet, für ihre Richtigkeit oder Eignung für besondere Anwendungsarten werden jedoch keinerlei Zusicherungen abgegeben oder Garantien oder Verpflichtungen übernommen. Die hier gemachten Angaben basieren auf Laborversuchen unter Standardbedingungen mit Einrichtungen für Tests im kleinen Massstab, die nicht unbedingt den Produktionsbedingungen bei industrieller Anwendung entsprechen. Neue Erkenntnisse und Erfahrungen können zu kurzfristigen Änderungen ohne Vorankündigung führen.

DA DIE HABASIT UND IHRE TOCHTERGESELLSCHAFTEN KEINEN EINFLUSS AUF DIE GEBRAUCHSBEDINGUNGEN HABEN, KÖNNEN WIR KEINERLEI HAFTUNG ÜBERNEHMEN, WAS DIE EIGNUNG UND GEBRAUCHSFÄHIGKEIT DER HIER ERWÄHNTEN PRODUKTE BETRIFFT. DIES GILT AUCH FÜR DIE PRODUKTIONSERGEBNISSE / DIE PRODUKTIONSMENGE / DIE FABRIKATION VON WAREN SOWIE FÜR MÖGLICHE MÄNGEL, SCHÄDEN, FOLGESCHÄDEN UND WEITERGEHENDE AUSWIRKUNGEN.
