



Dispositivo de corte Flexproof AF-30



El AF-30 es un dispositivo para la preparación (troquelado) de bandas y cintas Habasis de hasta 30 mm de ancho y un grosor de 3 mm destinados a la realización de empalmes Flexproof (puntas).

Está indicado para las geometrías de puntas standard de Habasis con un paso de 6 u 8 x 30 mm (diferentes cabezales de corte). El troquelado se realiza en tan solo dos operaciones manuales dando como resultado un corte de puntas más preciso y, por tanto, una óptima resistencia del empalme.

El AF-30 está especialmente indicado para la producción de series, de pequeñas a grandes, de bobinas pre-cortadas de cintas para máquinas y husos.



Índice:

1.	Información general	3
1.1	Aplicación.....	3
1.2	Términos de seguridad importantes	3
1.3	Accesorios incluidos	4
1.4	Pedidos de accesorios y piezas de repuesto	4
1.5	Garantía	4
1.6	Asesoramiento técnico.....	4
2.	Modo de empleo	5
3.	Puesta en servicio	5
4.	Corte de los extremos de las bandas o correas	6
4.1	Corte Flexproof de la banda o correa	6
4.2	La primera operación comenzando con una bobina nueva de banda o correa	6
4.3	Continuación del corte Flexproof	7
4.4	Proceso de corte Flexproof en serie.....	7
5.	Servicio	8
5.1	Mantenimiento.....	8
5.2	Sustitución de las cuchillas de corte.....	8
5.3	Ajuste del deslizador del cabezal de corte	8
5.4	Ajuste de la posición de la cabeza de corte	9
5.5	Sustitución de la superficie de corte	9
6.	Ilustraciones	10
7.	Datos técnicos	12
8.	Esquemas	13

Apéndice:

- Lista de verificación de los trabajos de mantenimiento preventivo
- Hoja de informe para el mantenimiento preventivo
- Responsabilidad civil por productos defectuosos



1. Información general

1.1 Aplicación

El dispositivo de corte Flexproof AF-30 ha sido desarrollado específicamente para la preparación (corte), rápida y segura, de bandas y correas Habasit mediante el procedimiento Flexproof. Las bandas o correas pueden tener hasta 30 mm (*1,2 pulgadas*) de ancho y un grosor máximo de 3 mm (*0,12 pulgadas*).

El dispositivo de corte Flexproof AF-30 ha sido concebido exclusivamente para el fin que se describe en las presentes instrucciones de funcionamiento. Cualquier uso inapropiado o indebido, distinto del descrito en este documento, es inadmisibles. Habasit no se responsabilizará en ningún caso de las consecuencias resultantes de tales aplicaciones no autorizadas.

El dispositivo de corte Flexproof AF-30 se ha fabricado siguiendo principios técnicos reconocidos y la tecnología más avanzada. Cumple, asimismo, todos los reglamentos aplicables.

Las presentes instrucciones de funcionamiento implican que todos los trabajos de montaje, mantenimiento y reparación así como el funcionamiento del dispositivo de corte, serán realizados por personal cualificado o supervisado por especialistas.

Por razones de espacio, estas instrucciones de funcionamiento no pueden abarcar todos los posibles aspectos del funcionamiento, mantenimiento y reparación del dispositivo. Las indicaciones contenidas en estas instrucciones se refieren al empleo de las máquinas por personal capacitado y para los fines previstos.

En caso de duda o si desea información más detallada, le rogamos consulte al fabricante (Sección 1.4).

1.2 Términos de seguridad importantes

En estas instrucciones de funcionamiento encontrará Vd. los términos ADVERTENCIA, PRECAUCIÓN e INDICACIÓN. Señalan posibles riesgos o información especial que debe recordar.

ADVERTENCIA En caso de incumplimiento, se corre el riesgo de lesiones y/o daños materiales graves.

PRECAUCIÓN En caso de incumplimiento, se corre el riesgo de lesiones y/o daños materiales.

INDICACIÓN Subraya información técnica importante que puede no resultar evidente incluso para el personal capacitado.

Le rogamos que cumpla todas las indicaciones relativas al montaje, funcionamiento y mantenimiento de las máquinas así como todos los datos técnicos. Esto evitará posibles problemas y/o daños personales o materiales.

El término **personal cualificado** hace referencia a toda persona autorizada para llevar a cabo las tareas requeridas. Estas personas han recibido un entrenamiento adecuado y poseen la experiencia necesaria en su campo de actividad para identificar y evitar posibles peligros. Además, conocen perfectamente las disposiciones y los reglamentos de seguridad vigentes.



1.3 Accesorios incluidos

Ctd. Artículo

- 1 Dispositivo de corte Flexproof AF-30
- 8 Cuchillas de repuesto
- 1 Soporte de corte de 8 mm de grosor
- 1 Llave Allen 2,5 mm
- 1 Llave Allen 3,0 mm
- 1 Llave Allen 4,0 mm
- 1 Llave 8 mm
- 1 Llave 13 mm
- 1 Instrucciones de funcionamiento

1.4 Pedidos de accesorios y piezas de repuesto

Las piezas de repuesto así como los accesorios se pueden solicitar directamente al fabricante.

Dirección:

Habasit Italiana S.p.A.
Via A. Meucci 8, Zona Industriale
I-31029 Vittorio Veneto/TV
Tel. ++39 438 91 13
Fax ++39 438 91 2374

Le rogamos que especifique claramente las piezas solicitadas.

Indique los números correspondientes según figuran en los esquemas de la sección 8.

ADVERTENCIA	No se admite el empleo de piezas de otro fabricante que no cumplan las especificaciones de Habasit. La empresa declina toda responsabilidad en relación con los daños resultantes del uso de piezas distintas de las de Habasit.
--------------------	---

1.5 Garantía

Todos los aparatos están sometidos a un control final. Las piezas tienen una garantía contra defectos de material y de fabricación de 1 año siempre y cuando se utilicen debidamente.

1.6 Asesoramiento técnico

Nuestros especialistas le asesorarán gustosamente. Si desea formular preguntas técnicas en relación con el funcionamiento y el estado del dispositivo de corte Flexproof, le rogamos se ponga en contacto con el fabricante (véase la dirección en la sección 1.4).



2. Modo de empleo

Las puntas de los extremos de las bandas utilizadas en el método de empalme Flexproof, se preparan por medio de una cabeza especial de corte con dos juegos de cuchillas situadas formando un determinado ángulo.

Para conseguir la exactitud necesaria, se posiciona con precisión la cabeza de corte en los topes de un deslizador. La banda o correa se posiciona y se asegura sobre la superficie de corte por medio de dos fijaciones.

Se cortan entonces manualmente las puntas de los extremos en dos pasos, mediante una operación de corte con las dos cuchillas de la cabeza de corte. El desplazamiento de la cabeza de corte, así como la profundidad de penetración en el PVC ha sido ajustado en fábrica. En caso de que sea necesario hacer un reajuste, consulte el capítulo 5.

Las bandas o correas pueden tener un grosor máximo de 3 mm (*0,12 pulgadas*) y un ancho hasta 30 mm (*1,2 pulgadas*).

3. Puesta en servicio

- Para el funcionamiento seguro, coloque el dispositivo de corte Flexproof AF-30 sobre una mesa o banco de trabajo resistente.
- Sujete con tornillos el soporte de corte a la mesa o banco de trabajo cuando la herramienta se utilice de manera permanente en ese lugar.
- Compruebe que la superficie de corte en la que se cortarán las bandas o correas esté limpia.
- Compruebe que las cuchillas estén afiladas.



4. Corte de los extremos de las bandas o correas

Procedimiento: Instrucciones de uso y hojas de datos de los productos individuales.

4.1 Corte Flexproof de la banda o correa

- Abra ambas fijaciones (8) levantando las palancas (7).
- Introduzca la banda o correa y alinéela correctamente contra el borde (9).

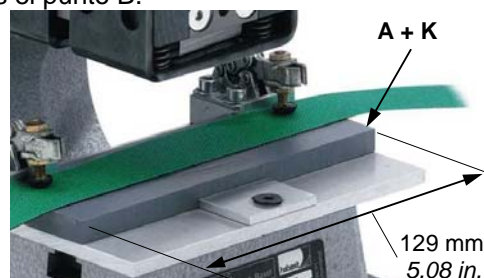
INDICACIÓN	Compruebe que queda bien alineada. De lo contrario, las puntas de los extremos de la banda o correa podrían no coincidir adecuadamente.
------------	---

- Cierre las sujeciones (8) bajando las palancas (7).
- Lleve la cabeza de corte (11) completamente hacia atrás (18) utilizando el asa (10).
- Realice el primer corte bajando la palanca (1).
- Lleve la cabeza de corte (11) completamente hacia delante hasta el tope frontal (16).
- Realice el segundo corte sobre el mismo lado de la banda o correa.

INDICACIÓN	No de la vuelta a la banda o correa para realizar el segundo corte. ¡De lo contrario, no encajarían ambos extremos! ¡Compruebe que la parte superior de la banda o correa es siempre la misma!
------------	---

4.2 La primera operación comenzando con una bobina nueva de banda o correa

- Mida 129 mm / 5,08 pulgadas desde el extremo de la banda o correa. Trace una línea en ángulo recto cruzando la banda o correa (véase figura 1). Este es el punto A. La pieza de banda o correa de 129 mm / 5,08 pulgadas sirve para asegurarla bajo las fijaciones (8). Solamente es necesaria al comienzo de cada nueva bobina y en caso de que no haya una punta de empalme ya cortada.
- Mida la longitud de banda o correa necesaria, x, desde la marca A, y trace una segunda línea transversal en ángulo recto con la banda o correa. Este es el punto B.
- Introduzca la banda o correa en la cortadora Flexproof y alinee la marca A con el borde K de la superficie de corte.
- Realice las operaciones de corte (véase 4.1).





4.3 Continuación del corte Flexproof

- ❑ El extremo de la banda o correa tiene ya puntas cortadas con la forma adecuada.
- ❑ Desde la última operación de corte, la marca B es visible. Esta marca se utiliza como referencia para el procedimiento de medida y corte que sigue, según se detalla en 4.2 (véase figura 2).

4.4 Proceso de corte Flexproof en serie

- ❑ Si se van a cortar bandas o correas en serie, pueden marcarse las longitudes antes de realizar la operación de corte, como se muestra en la figura 2.
- ❑ Introduzca la banda o correa en la cortadora Flexproof y alinee la marca B con el borde K de la superficie de corte.
- ❑ Realice la operación de corte (véase 4.1) y repita esta operación para cada una de las siguientes marcas, B1, B2...

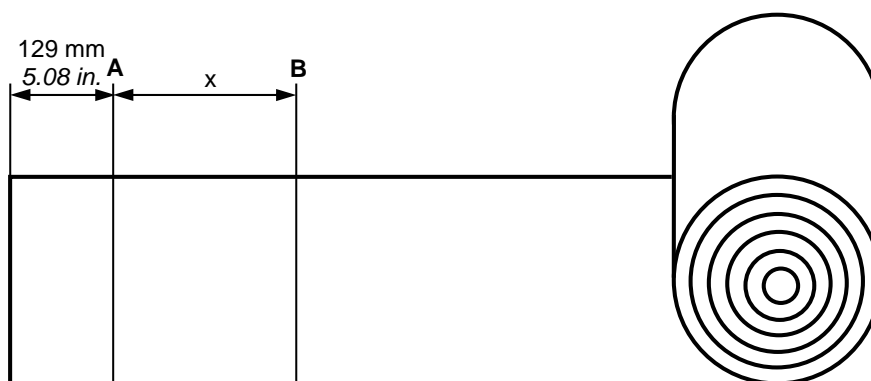


Figura 1: Comienzo de corte con una bobina nueva

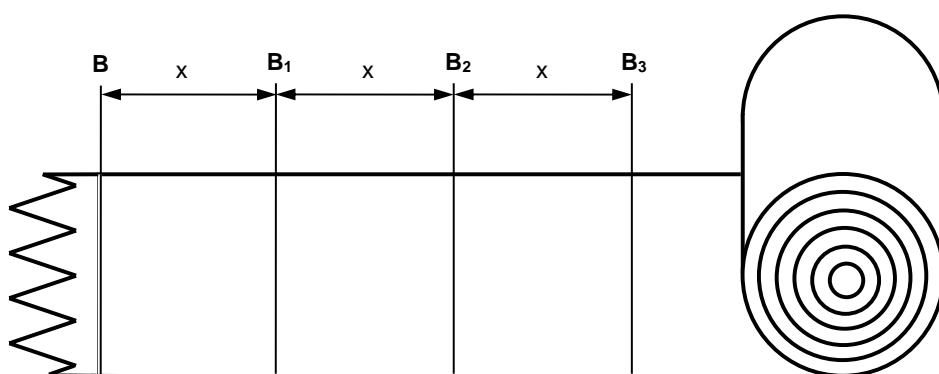


Figura 2: Corte continuo y en serie

INDICACIÓN

Quando se deban realizar frecuentes cortes utilizando la misma longitud de banda o correa, puede ser muy útil diseñar un tope ajustable para realizar la medida sin necesidad de marcar la banda o correa.



5. Servicio

5.1 Mantenimiento

- Mantener la superficie de corte limpia en todo momento. Limpiarla regularmente y eliminar los restos de material.
- Comprobar periódicamente el afilado de la cuchilla y sustituirla por una cuchilla del tipo adecuado si fuera necesario.
- Lubricar periódicamente la bisagra de la cortadora con una pequeña cantidad de aceite.

5.2 Sustitución de las cuchillas de corte

- Retire los tornillos de tope (18).
- Extraiga el cabezal de corte (11) de su guía.
- Desmunte el soporte de fijación (6) retirando los ocho tornillos (5). Asegúrese de no perder los muelles ni los anillos espaciadores.
- Retire los dos tornillos (12).
- Retire las cuchillas de corte y las placas espaciadores entre ellas.

ADVERTENCIA	Maneje las cuchillas de corte con especial cuidado. Las cuchillas pueden provocar lesiones incluso si están desgastadas.
--------------------	--

- Introduzca las nuevas cuchillas de corte y vuelva a montar el cabezal siguiendo procedimiento anterior en orden inverso.

PRECAUCIÓN	Asegúrese de no dañar los bordes de la cuchilla.
-------------------	--

5.3 Ajuste del deslizador del cabezal de corte

- Afloje la tuerca (3).
- Ajuste la holgura del deslizador girando el tornillo de fijación (4) hasta que el cabezal de corte (11) pueda ser desplazado sobre el deslizador sin excesiva holgura.
- Vuelva a apretar la tuerca (3) y compruebe de nuevo la holgura.



5.4 Ajuste de la posición de la cabeza de corte

- El tornillo de ajuste está fijado en fábrica de manera que ambos bordes de corte (trasero y delantero) se solapan con la forma de punta adecuada.
- Si es necesario el reajuste, proceda del siguiente modo:
 - Introduzca una pieza de banda o correa y sujétela.
 - Mueva la pieza de corte (11) hasta el tope trasero y realice la primera operación de corte.
 - Mueva la cabeza de corte al frente.
 - Afloje la tuerca (17) y baje la cabeza de corte hasta la banda o correa, y compruebe si las cuchillas de corte están creando un extremo limpio de las puntas sin que los cortes se solapen.
 - Ajuste el tornillo (16), hasta que la forma de la punta sea la adecuada.
- Vuelva a apretar la tuerca (17) y compruebe de nuevo la forma de la punta.

5.5 Sustitución de la superficie de corte

- Afloje el perno (14).
- Retire la placa de retención (15).
- Retire la superficie de corte, déle la vuelta o sustitúyala por una nueva y vuelva a montarla.
- Apriete el perno (14) convenientemente.



6. Ilustraciones

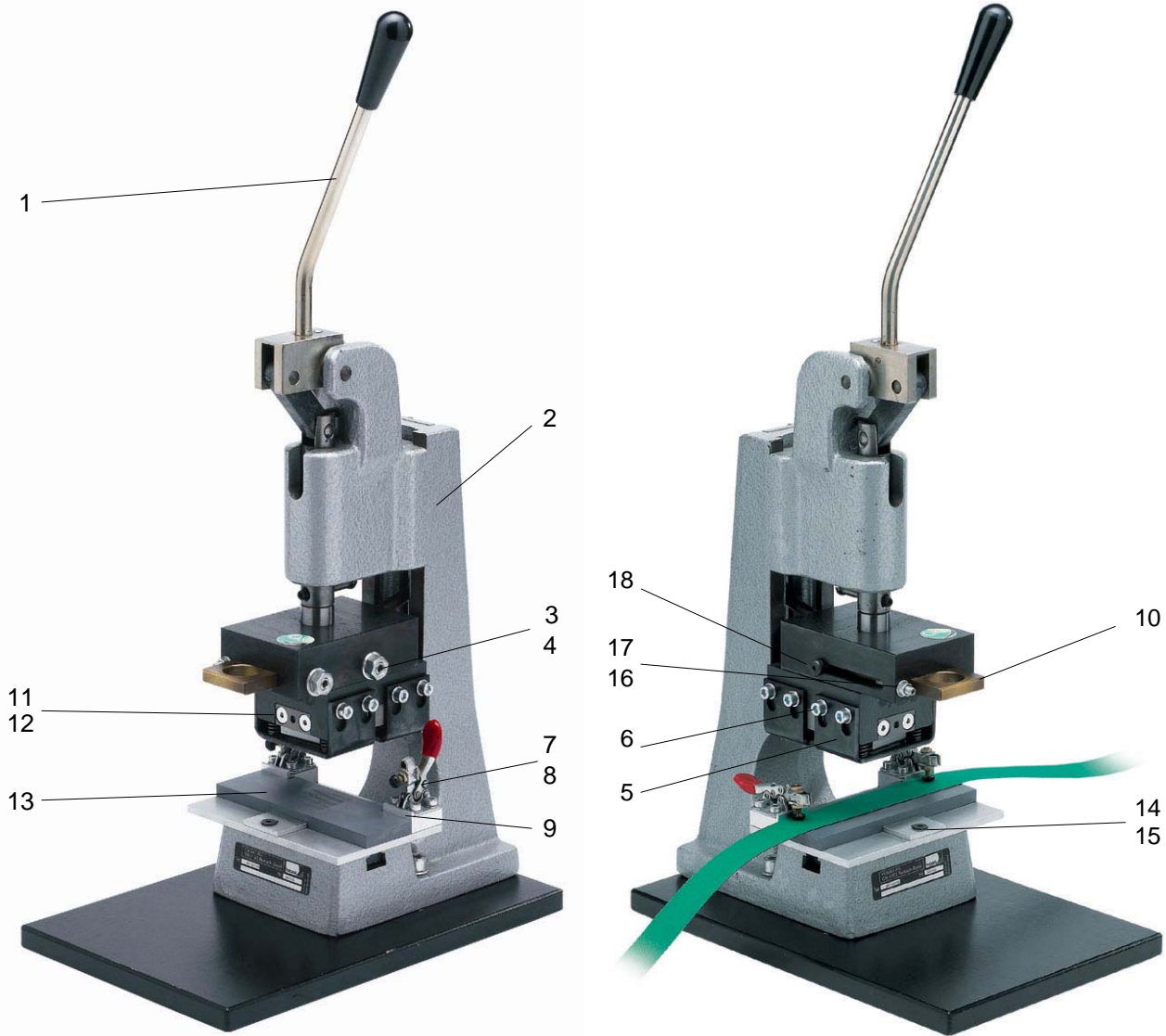


Figura 3: Dispositivo de corte Flexproof AF-30

Leyenda:

- | | |
|--------------------------|-----------------------|
| 1 Palanca | 10 Asa |
| 2 Soporte | 11 Cabezal de corte |
| 3 Tuerca | 12 Tornillo |
| 4 Tornillo de fijación | 13 Soporte de corte |
| 5 Perno | 14 Perno |
| 6 Soporte de fijación | 15 Placa de retención |
| 7 Palanca de la fijación | 16 Tornillo de ajuste |
| 8 Fijación | 17 Tuerca |
| 9 Borde de alineación | 18 Tornillo de tope |

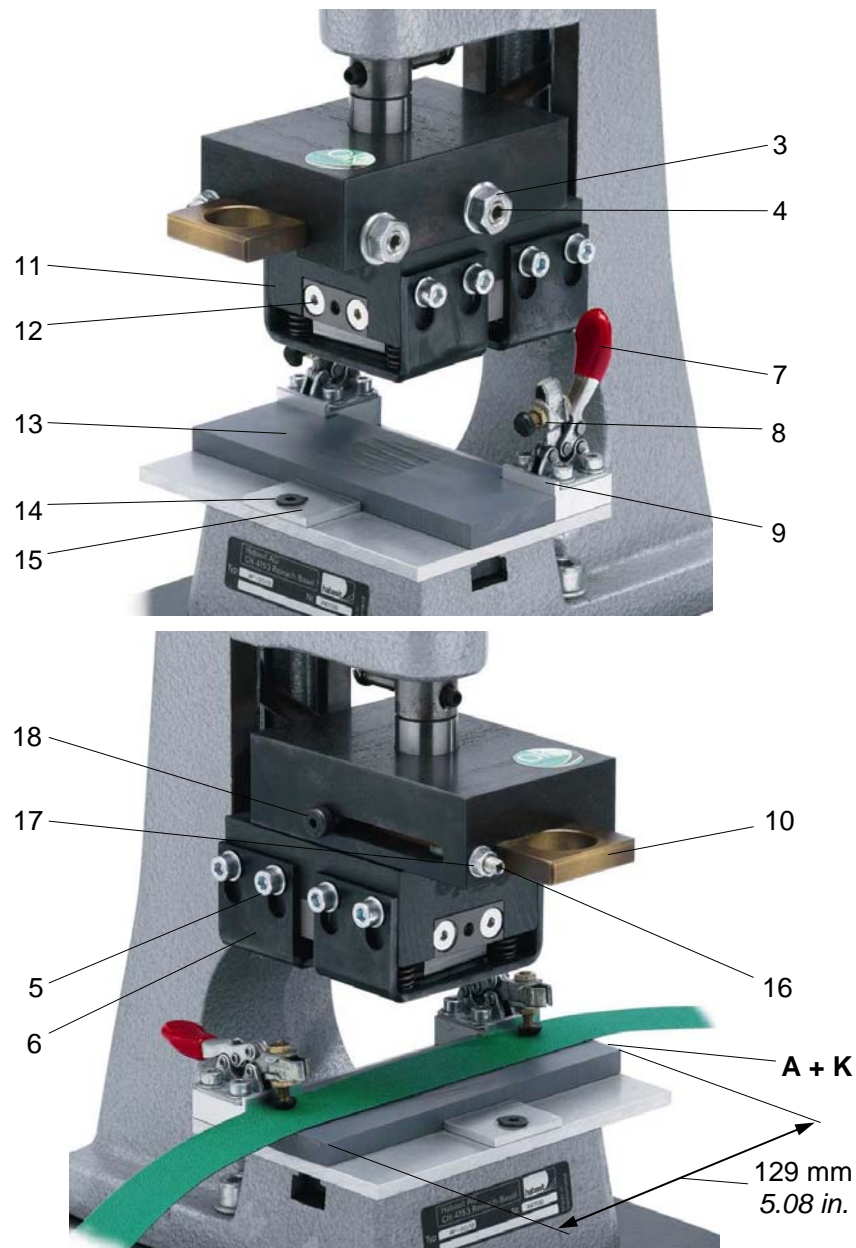


Figura 4: Detalles del cabezal de corte del AF-30

Leyenda:

- | | |
|--------------------------|-----------------------|
| 3 Tuerca | 11 Cabezal de corte |
| 4 Tornillo de fijación | 12 Tornillo |
| 5 Perno | 13 Soporte de corte |
| 6 Soporte de fijación | 14 Perno |
| 7 Palanca de la fijación | 15 Placa de retención |
| 8 Fijación | 16 Tornillo de ajuste |
| 9 Borde de alineación | 17 Tuerca |
| 10 Asa | 18 Tornillo de tope |

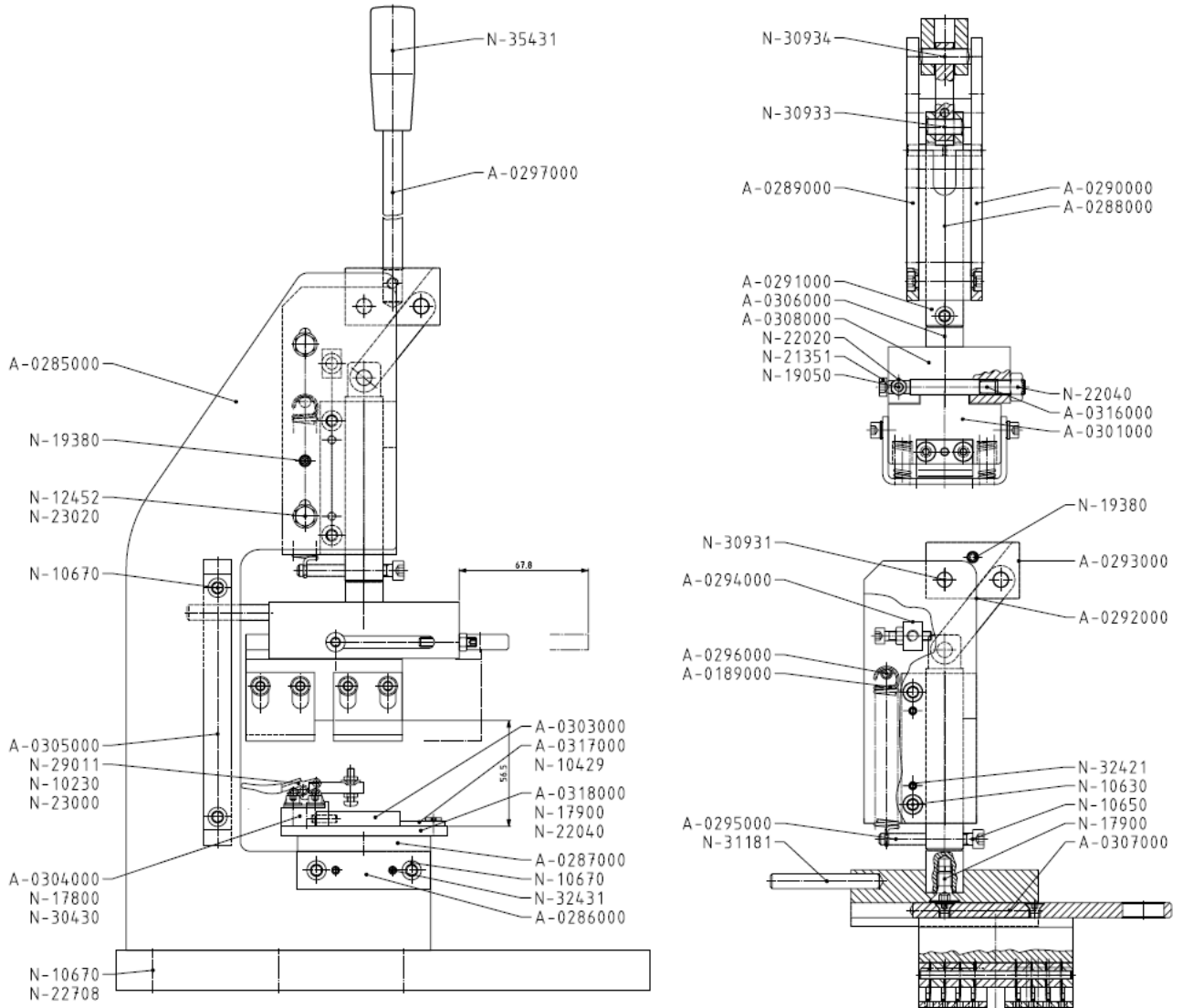


7. Datos técnicos

Ancho máximo de la banda/correa [mm] [pulg.]	30	1.2
Máximo espesor de banda/correa [mm] [pulg.]	3	0.12
Dimensiones (L x A x H) [mm] [pulg.]	280 x 180 x 570	11,2 x 7,2 x 22,8
Peso neto [kg] [lbs]	12	26,5



8. Esquemas





Personas responsables:
A: Operario de la máquina
B: Técnico de mantenimiento

Trabajos a ejecutar (para más información y números de referencia, véanse instrucciones de funcionamiento nº 3703)	Diaria	Ejecución periódica (mensual)			Nº de pieza de repuesto Criterio de valoración
		1	6	Observ.	
1. Limpieza					
1.1 Limpie la herramienta de corte Flexproof después de su uso; elimine los residuos de material	A				
2. Inspección de la superficie de corte					
2.1 Compruebe el estado de la superficie de corte. Si está excesivamente desgastada o la calidad de corte no es buena, debe sustituirse la superficie de corte.		B			
3. Comprobación de los cortes					
3.1 Compruebe la calidad de los cortes e inspeccione las cuchillas para detectar posibles daños. Sustitúyalas si es necesario. Véase instrucciones de operación 3703, Sección 5.2		B			

Observaciones y apuntes:



Tipo de máquina:

Máquina nº:

Fecha de puesta en servicio:

Tareas a realizar – véase la lista de verificación (trabajos diarios no registrados)	Siguinte			Realizado			Siguinte			Realizado		
	Control	V. B.	Fecha	Control	V. B.	Fecha	Control	V. B.	Fecha	Control	V. B.	Fecha
2.1 Inspección de la superficie de corte. Si está excesivamente desgastada o la calidad de corte no es buena, debe sustituirse la superficie de corte.												
3.1 Compruebe la calidad de los cortes e inspeccione las cuchillas para detectar posibles daños. Sustitúyalas si es necesario.												

Observaciones, reparaciones:



Responsabilidad civil por productos defectuosos, consideraciones sobre la aplicación

Si la selección y aplicación correcta de los productos Habasit no está recomendada por un especialista de ventas autorizado por Habasit, la selección y aplicación de esos productos Habasit, incluido todo lo relativo a la seguridad del producto, será responsabilidad del cliente.

Aunque todas las indicaciones / informaciones son recomendaciones dignas de confianza, no se hace en las mismas ningún tipo de afirmación, fianza o garantía en cuanto a la precisión o idoneidad de los productos para aplicaciones particulares. Los datos aquí proporcionados están basados en trabajos de laboratorio con equipamiento de ensayos a pequeña escala, de funcionamiento bajo condiciones estándar y no igualan necesariamente el rendimiento de los productos en uso industrial. Nuevos conocimientos y experiencia pueden conducir a modificaciones y cambios en un plazo corto y sin previo aviso.

COMO LAS CONDICIONES DE USO ESCAPAN AL CONTROL DE HABASIT Y DE SUS COMPAÑÍAS AFILIADAS, NO PODEMOS ASUMIR NINGUNA RESPONSABILIDAD CIVIL ACERCA DE LA IDONEIDAD Y CAPACIDAD PARA PROCESOS INDUSTRIALES DE LOS PRODUCTOS ARRIBA MENCIONADOS. ELLO ES ASIMISMO APLICABLE A LOS RESULTADOS / VOLUMEN DE PRODUCCIÓN / MERCANCÍAS DE ELABORACIÓN DE PROCESOS ASÍ COMO A LOS POSIBLES DEFECTOS, DAÑOS, DAÑOS INDIRECTOS Y CONSECUENCIAS ULTERIORES.