



## Taglierina Flexproof AF-30



L'AF-30 è un dispositivo per la preparazione (fustellatura) di nastri e cinghie Habasit con larghezza fino a 30 mm e spessore di 3 mm per giunzioni Flexproof (pettine).

E' adatto per geometrie di pettini standard Habasit con un passo di 6 o 8 x 30 mm (teste di fustellatura differenti). La fustellatura viene realizzata in due sole corse manuali, con un taglio del pettine assolutamente preciso e una conseguente resistenza ottimale del giunto.

L'AF-30 è particolarmente adatto per produrre da bobine pre-tagliate piccole/grandi quantità di cinghiette per comando fusi e nastri per macchine.

**Indice:**

<b>1.</b>	<b>Informazioni generali</b> .....	<b>3</b>
1.1	Applicazione.....	3
1.2	Indicazioni di sicurezza.....	3
1.3	Condizioni di fornitura.....	4
1.4	Ordinazione di accessori/ricambi.....	4
1.5	Garanzia.....	4
1.6	Consulenza tecnica.....	4
<b>2.</b>	<b>Principio di funzionamento</b> .....	<b>5</b>
<b>3.</b>	<b>Messa in funzione iniziale</b> .....	<b>5</b>
<b>4.</b>	<b>Taglio estremità cinghie/nastri</b> .....	<b>6</b>
4.1	Taglio Flex cinghie/nastri.....	6
4.2	La prima operazione a partire da una nuova bobina cinghia/nastro.....	6
4.3	Taglio Flexproof in continuo.....	7
4.4	Processo di taglio Flexproof in serie.....	7
<b>5.</b>	<b>Assistenza</b> .....	<b>8</b>
5.1	Manutenzione.....	8
5.2	Sostituzione lame di taglio.....	8
5.3	Regolazione guida testa di taglio.....	8
5.4	Regolazione posizionamento testa di taglio.....	9
5.5	Sostituzione base di taglio.....	9
<b>6.</b>	<b>Figure</b> .....	<b>10</b>
<b>7.</b>	<b>Dati tecnici</b> .....	<b>12</b>
<b>8.</b>	<b>Disegni</b> .....	<b>13</b>

**Appendice:**

- Lista di controllo manutenzione preventiva
- Scheda riassuntiva interventi di manutenzione preventiva
- Responsabilità legata al prodotto



## 1. Informazioni generali

### 1.1 Applicazione

La taglierina Flexproof AF-30 è stata progettata specificamente per una preparazione rapida e sicura (tranciatura) di nastri e cinghie Habasit utilizzando il sistema Flexproof. La larghezza di nastri e cinghie può arrivare a 30 mm/1.2 in. Lo spessore massimo è di 3 mm/0.12 in.

La taglierina Flexproof AF-30 è stata concepita esclusivamente per le applicazioni descritte nel manuale d'uso. Non sono ammessi un uso improprio o un'applicazione per scopi diversi da quelli descritti nelle istruzioni. Habasit declina ogni responsabilità per le conseguenze di un uso improprio.

La taglierina Flexproof AF-30 è stata costruita in base a principi tecnici riconosciuti e con una tecnologia avanzata, ed è conforme alle norme vigenti.

Il presente manuale d'uso presuppone che tutti i lavori di montaggio, manutenzione e riparazione nonché il funzionamento del dispositivo di tranciatura vengano eseguiti da personale qualificato o sotto la supervisione di specialisti responsabili ed esperti.

Per motivi di spazio, le presenti istruzioni non possono coprire ogni aspetto del funzionamento, manutenzione o riparazione. Le indicazioni fornite nel presente manuale riguardano l'uso degli utensili per l'impiego previsto da parte di personale qualificato.

In caso di dubbi o di necessità di ulteriori informazioni dettagliate, si prega di rivolgersi al produttore (vedere 1.4)

### 1.2 Indicazioni di sicurezza

Nel presente manuale d'uso sono citati i concetti di ATTENZIONE, CAUTELA e NOTA. Questi concetti indicano pericoli o particolarità da osservare.

**ATTENZIONE** Se ignorato, sussiste il pericolo di gravi lesioni e/o danni materiali.

**CAUTELA** Se ignorato, sussiste il pericolo di lesioni e/o danni materiali.

**NOTA** Segnala un'informazione tecnica importante e non evidente anche per personale esperto.

Osservare tutte le indicazioni di montaggio, esercizio e manutenzione delle macchine, nonché tutti i dati tecnici! Questo eviterà eventuali problemi e/o danni a persone o materiali.

Il termine **Personale qualificato** si riferisce a persone autorizzate ad eseguire i lavori richiesti. Queste persone sono state sufficientemente addestrate ed hanno acquisito un'esperienza tale nel loro campo di attività da essere in grado di riconoscere ed evitare pericoli. Sono a conoscenza delle disposizioni e dei regolamenti di sicurezza del caso.



### 1.3 Condizioni di fornitura

Q.tà Articolo

- 1 Taglierina Flexproof AF-30
- 8 Lame di taglio di ricambio
- 1 Base di taglio spessore 8 mm
- 1 Chiave per viti Allen da 2.5 mm
- 1 Chiave per viti Allen da 3.0 mm
- 1 Chiave per viti Allen da 4.0 mm
- 1 Chiave da 8 mm
- 1 Chiave da 13 mm
- 1 Manuale d'uso

### 1.4 Ordinazione di accessori/ricambi

Ricambi e accessori possono essere ordinati direttamente al produttore.

Indirizzo:

Habasit Italiana S.p.A.  
Via A. Meucci 8, Zona Industriale  
I-31029 Vittorio Veneto/TV  
Tel. ++39 438 91 13  
Fax ++39 438 91 2374

Si prega di specificare chiaramente le parti ordinate.  
Indicare i codici in base alla sezione 8. Disegni.

<b>ATTENZIONE:</b>	Non è consentito l'impiego di ricambi di marche diverse non conformi alle specifiche Habasit. Habasit declina ogni responsabilità derivante da impiego di ricambi non originali Habasit.
--------------------	---

### 1.5 Garanzia

Tutti gli utensili sono sottoposti ad un accurato controllo finale. Sono garantiti per 1 anno da difetti di materiale e di fabbricazione a condizione che vengano utilizzati correttamente.

### 1.6 Consulenza tecnica

I nostri esperti sono a disposizione per qualsiasi consulenza. Per domande tecniche relative al funzionamento e alle condizioni del dispositivo di pressatura a caldo contattare il produttore (per l'indirizzo vedere capitolo 1.4).



## 2. Principio di funzionamento

I pettini per il metodo di giunzione Flexproof vengono realizzati alle estremità dei nastri con l'ausilio di una testa di taglio speciale con due set di lame posizionate ad un angolo prescritto. Per ottenere la precisione richiesta, la testa di tranciatura viene posizionata in modo preciso sui fermi di una guida. Il nastro o la cinghia sono posizionati e bloccati in modo sicuro sulla base di taglio tramite due morsetti.

I pettini vengono quindi tagliati manualmente in due fasi con un'operazione di tranciatura eseguita dalle due lame della testa di taglio. Lo spostamento della testa di taglio e la profondità di penetrazione nella base di taglio in PVC sono stati regolati in fabbrica. Qualora fosse necessario procedere a nuove regolazioni, consultare il capitolo 5.

Lo spessore max. di cinghia/nastro che può essere tagliato è 3 mm/0.12 in., mentre la larghezza max. possibile è 30 mm/1.2 in.

## 3. Messa in funzione iniziale

- Per un funzionamento sicuro, collocare la taglierina Flexproof AF-30 su un tavolo o un banco da lavoro robusto.
- Fissare la base per il dispositivo di taglio sul tavolo o sul banco di lavoro con viti quando l'attrezzatura non si deve più spostare.
- Accertarsi che la superficie della piastra di taglio sulla quale cinghie/nastri devono essere tagliati sia pulita.
- Controllare l'affilatura delle lame di taglio.



## 4. Taglio estremità cinghie/nastri

Processo: Linee guida Flexproof e schede dei dati per i singoli prodotti

### 4.1 Taglio Flex cinghie/nastri

- Aprire i due morsetti (8) sollevando le leve (7).
- Inserire la cinghia o il nastro e allineare correttamente al bordo (9).

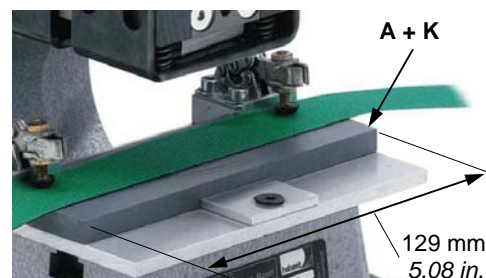
NOTA Verificare il corretto allineamento. In caso contrario i pettini delle estremità di cinghie/nastri tagliati potrebbero non coincidere correttamente.

- Chiudere i morsetti (8) abbassando le leve (7).
- Spostare la testa di tranciatura (11) con l'impugnatura (10) completamente all'indietro (18).
- Eseguire la prima corsa di taglio abbassando la leva (1).
- Tirare la testa di tranciatura (11) completamente verso il fermo anteriore (16).
- Eseguire la seconda corsa di taglio sullo stesso lato cinghia/nastro.

NOTA Non girare la cinghia/il nastro per la seconda operazione di taglio Flexproof. In caso contrario i pettini alle due estremità non coincideranno!  
Controllare che il lato superiore cinghia/nastro sia sempre lo stesso!

### 4.2 La prima operazione a partire da una nuova bobina cinghia/nastro

- Misurare 129 mm/5.08 in. dall'estremità cinghia/nastro. Tracciare una linea ad angolo retto attraverso cinghia/nastro (vedere figura 1). Questo è il punto A. Il pezzo di cinghia/nastro lungo 129 mm/5.08 in. serve per un fissaggio sicuro sotto i morsetti (8). E' necessario soltanto all'inizio di ogni bobina nuova, se non esiste già una giunzione dei pettini.
- Misurare la lunghezza richiesta "x" cinghia/nastro dal segno A e tracciare una seconda linea ad angolo retto rispetto a cinghia/nastro. Questo è il punto B.
- Inserire cinghia/nastro nella taglierina Flexproof e allineare il segno A al bordo K della base di taglio.
- Eseguire l'operazione di taglio (vedere 4.1).





### 4.3 Taglio Flexproof in continuo

- L'estremità cinghia/nastro ha già pettini di forma corretta.
- E' visibile il segno B dell'ultima operazione di taglio. Questo segno viene usato come riferimento per la successiva procedura di misurazione e taglio secondo la sezione 4.2 (vedere figura 2).

### 4.4 Processo di taglio Flexproof in serie

- Se devono essere tagliate serie di cinghie/nastri, le lunghezze possono essere contrassegnate prima dell'operazione di taglio, come indicato nella figura 2.
- Inserire cinghia/nastro nella taglierina Flexproof e allineare il segno B al bordo K della base di taglio.
- Eseguire l'operazione di taglio (vedere 4.1) e ripetere l'operazione per ogni successivo segno B1, B2,...

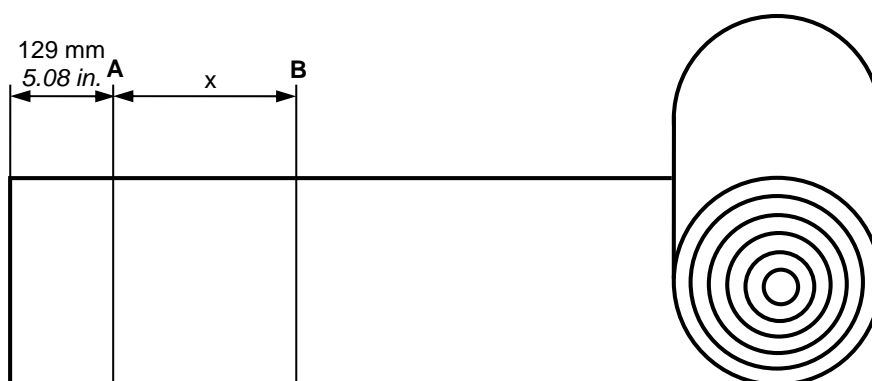


Figura 1: Inizio del taglio da una nuova bobina

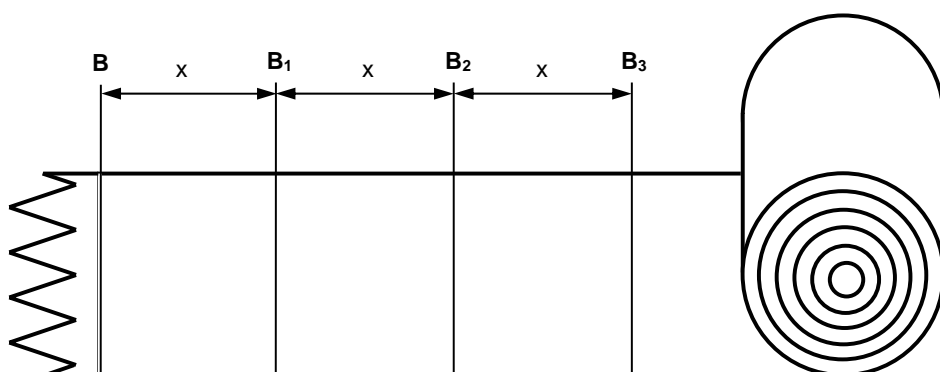


Figura 2: Taglio in continuo e in serie

**NOTA**

In caso di taglio frequente della stessa lunghezza di cinghia/nastro, può essere utile prevedere un fermo regolabile per la misurazione della lunghezza senza dover contrassegnare cinghia/nastro.



## 5. Assistenza

### 5.1 Manutenzione

- Mantenere sempre pulita la piastra di taglio. Pulirla regolarmente e rimuovere i residui di materiale.
- Controllare periodicamente l'affilatura delle lame e se necessario sostituirle con il tipo corretto.
- A intervalli periodici lubrificare leggermente la cerniera della taglierina con olio.

### 5.2 Sostituzione lame di taglio

- Togliere la vite di fermo (18)
- Estrarre la testa di tranciatura (11) dalla sua guida.
- Smontare la staffa hold down (6) togliendo gli otto bulloni (5). Fare attenzione a non allentare le molle e gli anelli distanziatori.
- Togliere le due viti (12).
- Togliere le lame di taglio e le piastre distanziatrici collocate fra di esse.

<b>ATTENZIONE</b>	Maneggiare le lame di taglio con estrema cautela. Le lame possono causare gravi lesioni anche se sono usurate.
-------------------	--

- Inserire nuove lame di taglio e rimontare la testa nella sequenza inversa.

<b>CAUTELA</b>	Accertarsi di non danneggiare i bordi delle lame.
----------------	---

### 5.3 Regolazione guida testa di taglio

- Allentare il dado (3).
- Regolare il gioco della guida ruotando la vite di fermo (4) finché la testa di tranciatura (11) può muoversi nella sua guida senza gioco eccessivo.
- Riserrare il dado (3) e controllare di nuovo il gioco.



## 5.4 Regolazione posizionamento testa di taglio

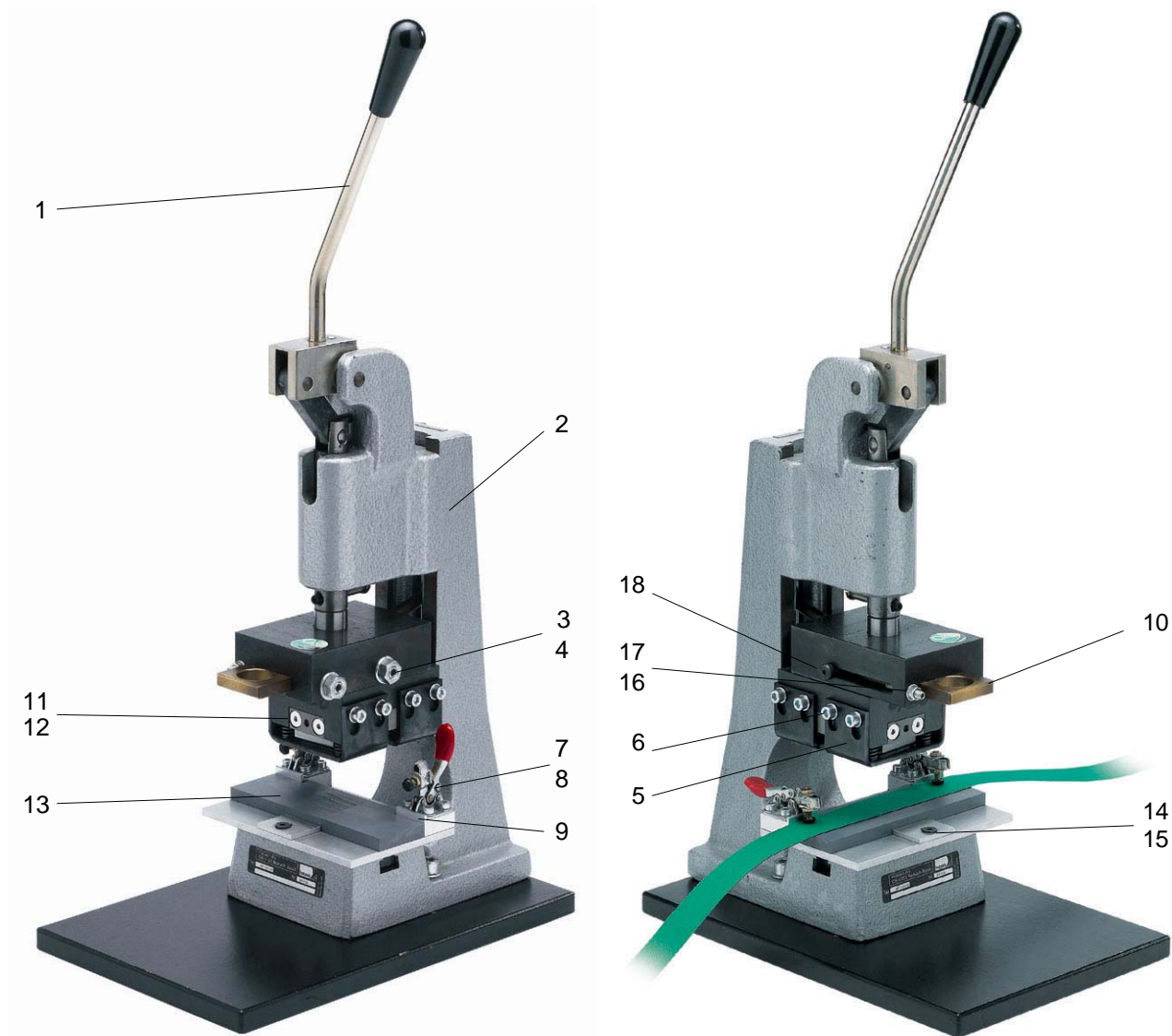
- La vite di regolazione è preimpostata in fabbrica, per la sovrapposizione delle due fasi di taglio (posteriore e anteriore) al fine di ottenere la forma corretta dei pettini.
- Qualora fosse necessaria una nuova regolazione, procedere nel seguente modo:
  - Inserire un pezzo di cinghia/nastro e fissarlo.
  - Portare la testa di tranciatura (11) verso il fermo posteriore e procedere alla prima operazione di taglio.
  - Portare la testa di tranciatura in avanti.
  - Allentare il dado (17) e abbassare la testa di taglio su cinghia/nastro, e controllare se le lame di taglio stanno creando una punta pulita dei pettini senza sovrapposizione dei tagli.
  - Regolare la vite (16) finché non si ottiene la forma dei pettini corretta.
- Riserrare il dado (17) e controllare di nuovo la forma dei pettini.

## 5.5 Sostituzione base di taglio

- Allentare il bullone (14).
- Ritirare la piastra di bloccaggio (15).
- Togliere la base di taglio, ruotarla o sostituirla con una piastra nuova e rimontare.
- Serrare bene il bullone (14).



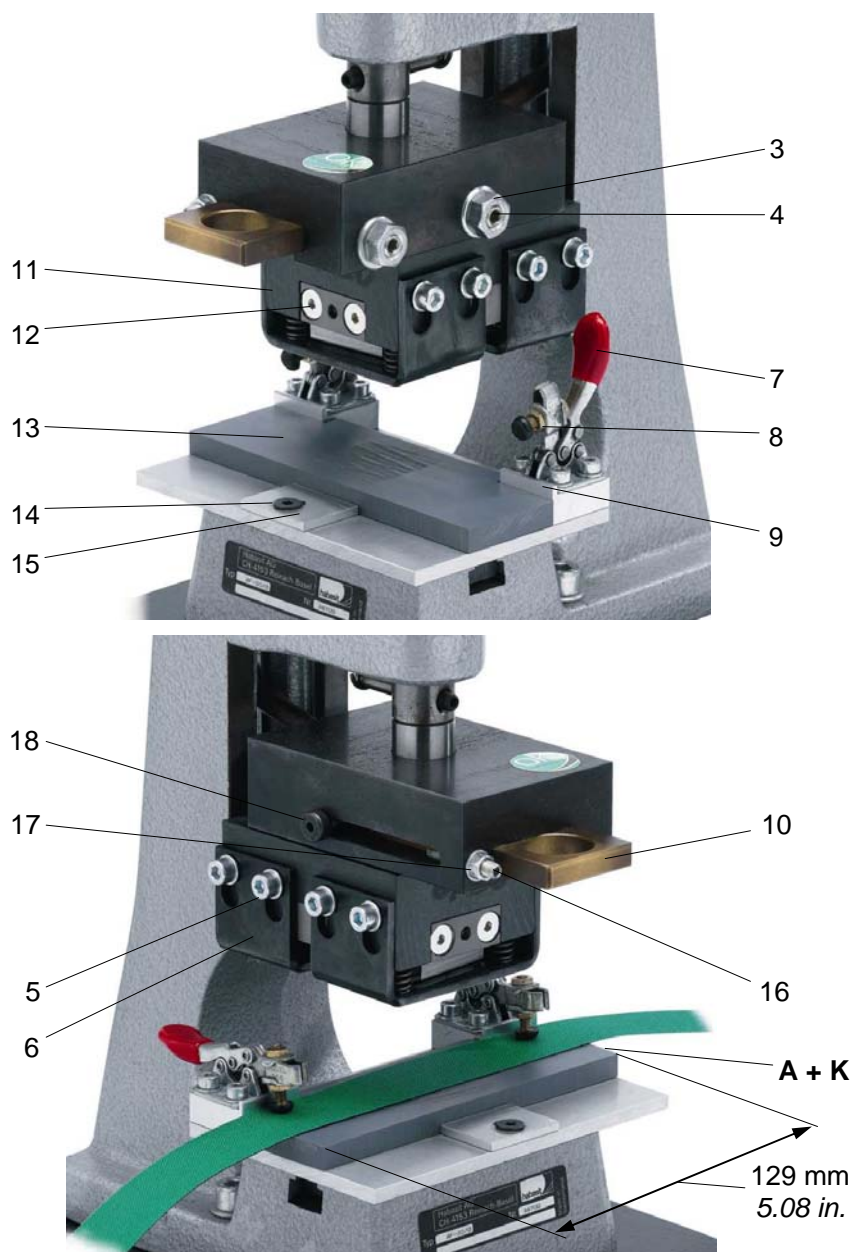
## 6. Figure



**Figura 3: Taglierina Flexproof AF-30**

### Legenda:

- |   |                       |    |                       |
|---|-----------------------|----|-----------------------|
| 1 | Leva                  | 10 | Maniglia              |
| 2 | Supporto              | 11 | Testa di tranciatura  |
| 3 | Dado                  | 12 | Vite                  |
| 4 | Vite di fermo         | 13 | Base di taglio        |
| 5 | Bullone               | 14 | Bullone               |
| 6 | Staffa hold down      | 15 | Piastra di bloccaggio |
| 7 | Leva del morsetto     | 16 | Vite di regolazione   |
| 8 | Morsetto              | 17 | Dado                  |
| 9 | Bordo di allineamento | 18 | Vite di fermo         |



**Figura 4: Dettagli della testa di tranciatura AF-30**

**Legenda:**

- |                         |                          |
|-------------------------|--------------------------|
| 3 Dado                  | 11 Testa di tranciatura  |
| 4 Vite di fermo         | 12 Vite                  |
| 5 Bullone               | 13 Base di taglio        |
| 6 Staffa hold down      | 14 Bullone               |
| 7 Leva del morsetto     | 15 Piastra di bloccaggio |
| 8 Morsetto              | 16 Vite di regolazione   |
| 9 Bordo di allineamento | 17 Dado                  |
| 10 Maniglia             | 18 Vite di fermo         |

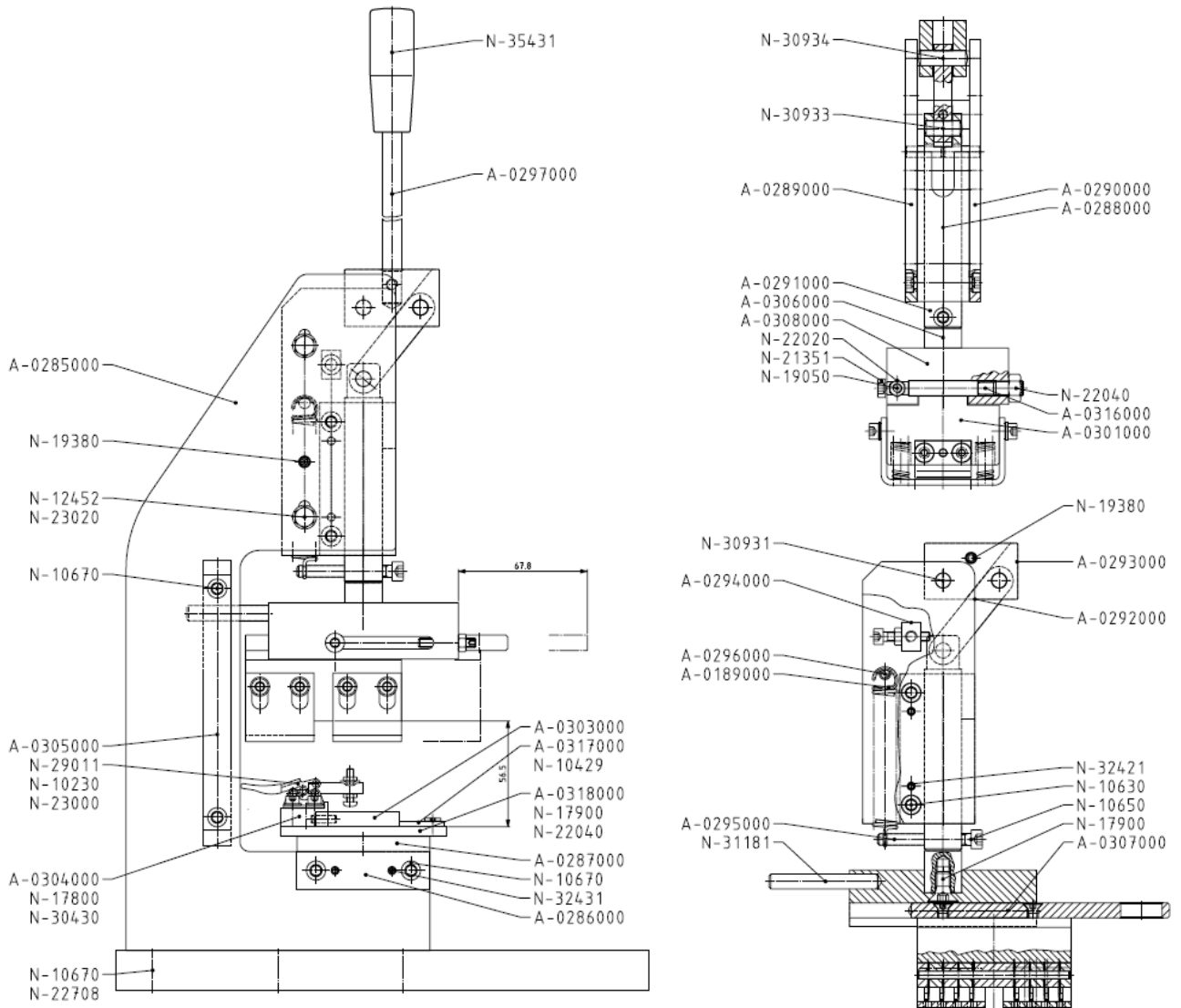


## 7. Dati tecnici

Larghezza max. cinghia/nastro [mm] [ <i>in.</i> ]	15	1.2
Spessore max. cinghia/nastro [mm] [ <i>in.</i> ]	3	0.12
Dimensioni (L x L x H) [mm] [ <i>in.</i> ]	280 x 180 x 570	11.2 x 7.2 x 22.8
Peso netto [kg] [ <i>lbs</i> ]	12	26.5



## 8. Disegni





**Responsabili:**            **A:**    **Operatore di macchina**  
                                   **B:**    **Tecnico di manutenzione**

Lavoro da eseguire (per ulteriori informazioni e numeri di riferimento vedere manuale d'uso n. 3703)	Ogni giorno	Esecuzione periodica (mensile)			Codice ricambio Criterio di valutazione
		1	6	Osser- vazioni	
<b>1. Pulizia</b>					
1.1 Pulire la taglierina Flexproof dopo l'uso, rimuovere i residui	A				
<b>2. Ispezione base di taglio</b>					
2.1 Controllare la condizione della base di taglio. Se si osserva un'usura eccessiva e/o una qualità di taglio insufficiente, la base di taglio deve essere sostituita.		B			
<b>3. Controllo tagli</b>					
3.1 Controllare la qualità dei tagli e ispezionare le lame di taglio per verificare che non presentino danni. Se necessario, sostituire. Vedere manuale d'uso 3703, Sezione 5.2		B			

**Osservazioni e note:**



**Macchina tipo:**

**Macchina n.:**

**Data di messa in funzione:**

Misure da adottare – vedere lista di controllo (lavori giornalieri non registrati)	controllo succes- sivo	eseguito		controllo succes- sivo	eseguito		controllo succes- sivo	eseguito		controllo succes- sivo	eseguito	
		visto	data		visto	data		visto	data		visto	data
2.1 Ispezionare la condizione della base di taglio. Se si osserva un'usura eccessiva e/o una qualità di taglio insufficiente, la base di taglio deve essere sostituita.												
3.1 Controllare la qualità di taglio e ispezionare le lame di taglio per verificare che non presentino danni. Se necessario, sostituire.												

**Osservazioni, interventi:**



## **Responsabilità legata al prodotto, considerazioni relative all'applicazione**

Il cliente è responsabile della corretta scelta e applicazione dei prodotti Habasit, compreso il relativo ambito della sicurezza del prodotto.

Tutte le indicazioni e le informazioni sono raccomandazioni e vanno ritenute affidabili, ma nessun genere di asserzione, garanzia o promessa viene reso in merito alla accuratezza o idoneità di tali informazioni in caso di applicazioni particolari. I dati qui forniti si basano su prove di laboratorio effettuate con apparecchiature per test su scala ridotta e in condizioni standard e non rispecchiano necessariamente le prestazioni del prodotto nell'uso industriale. Nuove conoscenze ed esperienze potranno apportare il prodotto modifiche e cambiamenti in tempi brevi e senza alcun preavviso.

POICHÉ LE CONDIZIONI D'USO SONO FUORI DAL CONTROLLO DELLA HABASIT O DELLE SUE SOCIETÀ AFFILIATE, NON POSSIAMO ASSUMERCI ALCUNA RESPONSABILITÀ IN MERITO ALL'IDONEITÀ E ALL' AFFIDABILITÀ DEI PRODOTTI QUI INDICATI. CIÒ SI ESTENDE ANCHE AI RISULTATI DEI PROCESSI DI LAVORAZIONE, ALLE CARATTERISTICHE DEL PRODOTTO FINALE, COSÌ COME AGLI EVENTUALI DIFETTI, DANNI E ALTRE CONSEGUENZE CHE POTREBBERO DERIVARE.