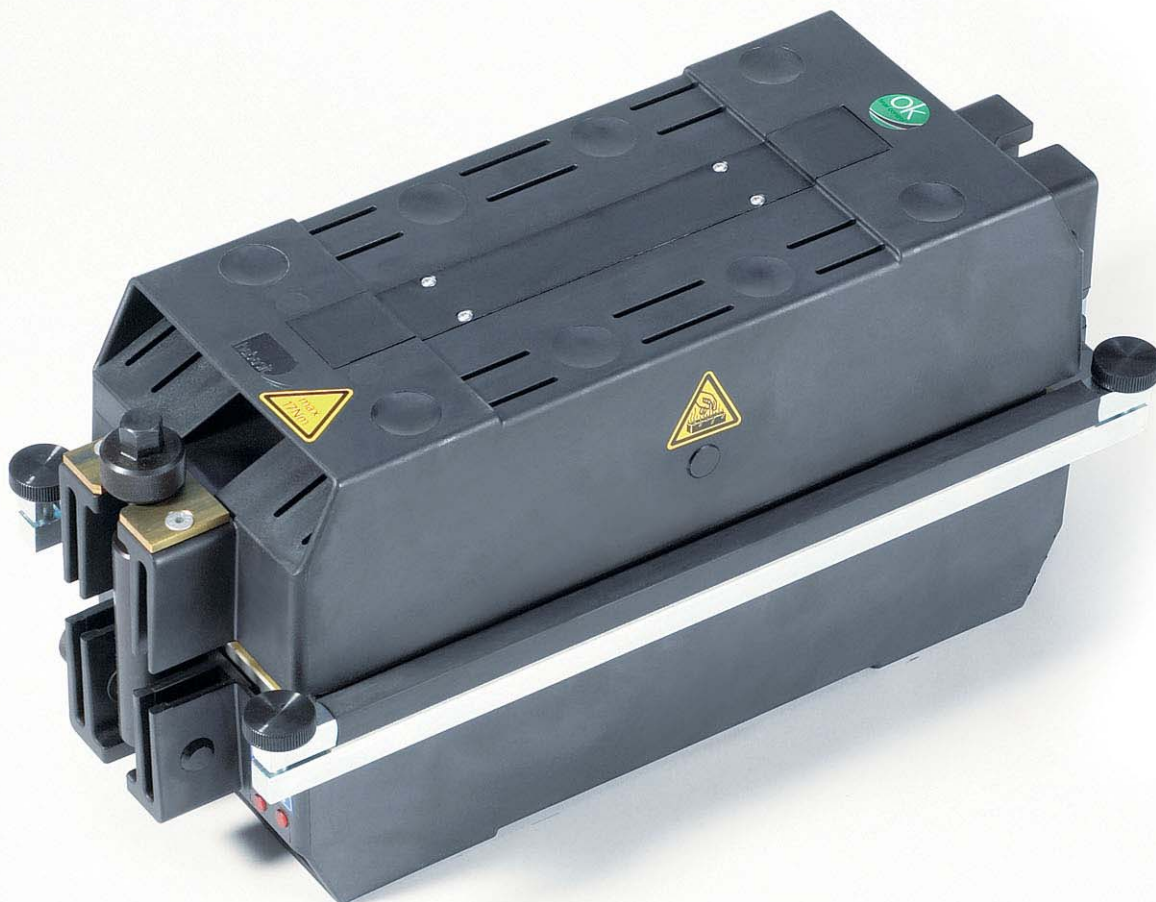




Heisspressvorrichtung PT-300



Die PT-300 ist eine Heisspressvorrichtung für das Endverbinden von Habasit Riemen und Bändern bis zu einer Breite von 300 mm und einer Dicke von 8 mm mit dem Thermofix-Verfahren.

Die untere beheizte Pressplatte ist mit einer demontierbaren Rüstplatte mit Klemmleisten für das sichere Fixieren der Bandenden ausgestattet. Der Pressdruck wird mittels Gewindespindel und Drehmomentschlüssel erzeugt.

Die Heisspressvorrichtung PT-300 ist sowohl für den Werkstattgebrauch als auch für die Vor-Ort-Installation geeignet.

**Inhaltsverzeichnis:**

1.	Allgemeine Informationen	3
1.1	Einsatzbereich.....	3
1.2	Wichtige Sicherheitsbegriffe	3
1.3	Lieferumfang	4
1.3.1	Lieferbares Zubehör.....	4
1.4	Bestellung von Zubehör/Ersatzteilen	5
1.5	Garantie	5
1.6	Technische Beratung	5
2.	Funktionsweise	6
3.	Inbetriebnahme	6
4.	Band/Riemen heisspressen	7
5.	Service.....	8
5.1	Wartung.....	8
5.2	Messen der Temperatur.....	8
6.	Abbildungen	9
7.	Technische Daten	11
8.	Zeichnungen	12
8.1	Elektrischer Anschluss.....	12
8.2	Rüstplatte mit Ersatzteilnummern	12
8.3	Montagezeichnung und Ersatzteilnummern	13

Anhang

- Checkliste vorbeugende Wartung
- Berichtsbogen für die vorbeugende Wartung
- Produkthaftpflicht / Bemerkungen zur Anwendung



1. Allgemeine Informationen

1.1 Einsatzbereich

Die Heisspressvorrichtung PT-300 ist speziell zum schnellen und sicheren Heisspressen von Habasit Antriebsriemen und Transportbändern bis zu 300 mm Breite (rechtwinkliger Schliff, 90°) respektive 250 mm Breite (75° schräg) und 200 mm Breite (60° schräg) im Thermofix-Verfahren entwickelt worden.

Die maximale Banddicke beträgt 8 mm.

Die Presse ist sowohl zum stationären wie auch zum mobilen Gebrauch geeignet.

Die Heisspressvorrichtung PT-300 wurde ausschliesslich für den in der vorliegenden Betriebsanleitung beschriebenen Zweck entwickelt. Ein unsachgemässer oder nicht bestimmungsgerechter Gebrauch ist nicht zulässig. Habasit haftet nicht für Folgen durch missbräuchliche Anwendung. Die Heisspressvorrichtung PT-300 ist nach den anerkannten Regeln der Technik hergestellt und erfüllt die geltenden Vorschriften.

Es wird vorausgesetzt, dass alle Arbeiten der Montage, Wartung und Reparatur sowie der Betrieb der Heisspressvorrichtung von qualifiziertem Personal durchgeführt oder von verantwortlichen Fachkräften kontrolliert werden.

Die vorliegende Betriebsanleitung kann aus Platzgründen nicht jeden Aspekt der Bedienung und Wartung abdecken. Die hier enthaltenen Angaben setzen die Verwendung der Heisspressvorrichtung gemäss dem bestimmungsgerechten Gebrauch durch qualifiziertes Personal voraus.

Bei Unklarheiten oder fehlender Detailinformation ist der Hersteller (Kapitel 1.4) zu konsultieren.

1.2 Wichtige Sicherheitsbegriffe

In der vorliegenden Betriebsanleitung finden Sie die Begriffe WARNUNG, VORSICHT und HINWEIS. Sie kennzeichnen Gefahren oder besondere Angaben, die beachtet werden müssen.

WARNUNG Bei Nichtbeachtung besteht die Gefahr schwerer Verletzungen und/oder schwerer Sachschäden.

VORSICHT Bei Nichtbeachtung besteht Verletzungsgefahr und/oder das Gerät kann Schaden nehmen.

HINWEIS Es werden wichtige technische Informationen hervorgehoben, die auch für Fachkräfte nicht sofort ersichtlich sind.

Es sind auch alle Hinweise bezüglich Montage, Betrieb und Wartung des Geräts sowie die technischen Daten zu beachten! Dadurch können mögliche Probleme und/oder Personen- oder Sachschäden vermieden werden.

Qualifiziertes Personal bezieht sich auf Personen, die zur Ausführung der erforderlichen Arbeiten autorisiert sind. Diese Personen verfügen über eine ausreichende Schulung und wurden in ihr Aufgabengebiet eingewiesen, so dass sie Gefahren erkennen und vermeiden können. Sie kennen die geltenden Bestimmungen und Sicherheitsvorschriften.



1.3 Lieferumfang

- PT-300/6: Unter dieser Bezeichnung ist die Heisspressvorrichtung für **120V** mit einem Netzkabel mit US-Anschlussstecker ausgerüstet.
- PT-300/7: Unter dieser Bezeichnung ist die Heisspressvorrichtung für **230V** mit einem Netzkabel für die Schweiz ausgerüstet.
- PT-300/8: Unter dieser Bezeichnung ist die Heisspressvorrichtung für **230V** mit einem Netzkabel mit Europäischem Anschlussstecker ausgerüstet.
- Lieferung: Heisspressvorrichtung PT-300 mit Betriebsanleitung in Kartonschachtel.

Anzahl		Bestell-Nr.
1	PT-300	siehe oben
1	Drehmomentschlüssel	N-21882
1	Nuss mit Innensechskant 14 mm	N-21702
1	Netzanschlusskabel (lose)	

1.3.1 Lieferbares Zubehör

Zubehör	Bestell-Nr.
1 Paar Handschuhe	N-29090
1 Temperaturmessgerät	N-28714 oder N-28715



1.4 Bestellung von Zubehör/Ersatzteilen

Ersatzteile und Zubehör können direkt beim Hersteller bestellt werden.

Adresse:

Habasit Italiana S.p.A.
Via A. Meucci 8, Zona Industriale
I-31029 Vittorio Veneto/TV
Tel. ++39 438 91 13
Fax ++39 438 91 2374

Entsprechende Ersatzteilnummern laut Zeichnungen (Abschnitt 8.2 und 8.3), Bezeichnung und ggf. erforderliche Anschlussspannung für die Netzversorgung angeben.

WARNUNG

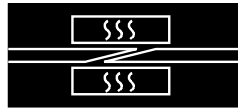
Die Verwendung von Fremdteilen, die nicht die Spezifikationen von Habasit erfüllen, ist unzulässig.
Habasit lehnt jegliche Haftung für Folgen durch Verwendung von Teilen ab, die nicht von Habasit stammen.

1.5 Garantie

Sämtliche Apparate unterliegen einer genauen Endkontrolle. Bei sachgemässer Handhabung gewähren wir eine einjährige Garantie auf Material- und Fertigungsfehler.

1.6 Technische Beratung

Unsere Spezialisten beraten Sie gerne. Für technische Fragen hinsichtlich Funktion und Zustand der Heisspressvorrichtung wenden Sie sich bitte an den Hersteller (Adresse siehe Kapitel 1.4).



2. Funktionsweise

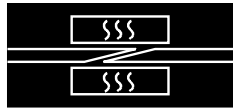
Die Heisspressvorrichtung PT-300 arbeitet mit einer umschaltbaren, ab Werk voreingestellten Pressentemperatur von 100 °C oder 120 °C. Im Pressenunterteil (4) sind eine Heizplatte (13) und ein Temperaturfühler eingebaut. Die Rüstplatte (3) mit seitlich angebrachten Klemmleisten (5) ist auf der Heizplatte aufgeschraubt. Acht Federscheibenpakete unter der Heizplatte (13) sorgen für gleichmässige Druckverteilung. Der Pressenoberteil (2) mit eingebauter Pressplatte (1) wird für das Einlegen des Riemens/Bandes nach hinten gegen einen Scharnieranschlag (12) gekippt. Bei mobilem Einsatz kann er ganz abgenommen werden. Der Pressdruck wird durch eine hochklappbare Gewindespindel (6) erzeugt und mit einem Drehmomentschlüssel eingestellt.

3. Inbetriebnahme

- Prüfen, ob die Spannungsangabe auf dem Typenschild (8) mit der Netzspannung übereinstimmt.
- Heisspressvorrichtung auf stabile, hitzebeständige Unterlage stellen.
- Prüfen, ob die Rüstplatte (3) und die Pressplatte (1) sauber sind.

HINWEIS

Auf der Gehäuseunterseite befinden sich Gewindebohrungen.
Für einen sicheren Betrieb kann die Heisspressvorrichtung auf einem
Tisch/Ständer angeschraubt werden.



4. Band/Riemen heisspressen

Vorgehensweise: Thermofix-Leitfaden 3210 und individuelle Produktdatenblätter

- Gewindespindel (6) lösen und nach vorne klappen, Pressenoberteil (2) nach hinten auf den Scharnieranschlag (12) zurückschwenken. Durch Herausziehen des unteren Scharnierbolzens (14) und Hochheben des Pressenoberteils (2) zusammen mit dem Scharnieranschlag (12) kann das Pressenoberteil (2) ganz auf die Rückseite geklappt werden. Zudem kann durch Herausziehen des oberen Scharnierbolzens (11) der Pressenoberteil (2) ganz herausgenommen werden.
- Linke und rechte Klemmleiste (5) lösen und öffnen. Vorbereitetes Riemen-/Bandende mit der Ausschärffläche nach oben genau winkelig zentriert auf die Rüstplatte (3) legen. Mit der entsprechenden Klemmleiste (5) fixieren. Anderes Ende flächengleich und geradlinig ausgerichtet darüber legen und mit der anderen Klemmleiste (5) fixieren.

HINWEIS Klebstoffauftrag nur ausserhalb der Heisspressvorrichtung aufbringen.

- Je nach der Art wie die Presse geöffnet wurde, unteren Scharnierbolzen (14) für den Scharnieranschlag (12) bzw. oberen Scharnierbolzen (11) für den Pressenoberteil (2) wieder einstecken und Presse schliessen. Gewindespindel (6) hochklappen und von Hand leicht anziehen, mit mitgeliefertem Drehmomentschlüssel festziehen, bis ein Drehmoment von 17 Nm erreicht ist.

WARNUNG Das Drehmoment von **17 Nm** darf nicht überschritten werden → Materialschaden.

- Netzstecker einstecken und produktspezifische Presstemperatur am Temperaturschalter (7) einstellen. Die entsprechende Solltemperaturleuchte (10) brennt. Das Aufheizen der Presse wird durch das Brennen der Thermostatleuchte (9) angezeigt.

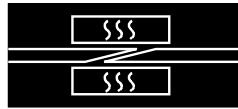
VORSICHT Pressenteile sind heiss. Oberflächen nicht ungeschützt berühren. Handschuhe tragen. Wasser und schmelzbare Materialien fernhalten.

- Nach etwa 12 Minuten Aufheizzeit ist die eingestellte Presstemperatur erreicht und die Thermostatleuchte (9) erlischt. Die Presszeit beginnt.

HINWEIS Die Verweilzeit (Aufheizzeit + Presszeit) des Riemens / Bandes in der Heisspressvorrichtung ist einzuhalten. Wird die Verweilzeit wesentlich überschritten, kann die Presstemperatur bis zu 12 °C über die eingestellte Solltemperatur (7) ansteigen.

- Nach Ablauf der Presszeit-Netzstecker herausziehen und Heisspressvorrichtung in geschlossenem Zustand für ca. 10 Minuten abkühlen lassen.
- Heisspressvorrichtung öffnen (siehe oben), Riemen / Band herausnehmen und einige Minuten abkühlen lassen.

WARNUNG Heisspressvorrichtung nach Gebrauch vollständig abkühlen lassen, bevor sie wieder verpackt wird.



5. Service

5.1 Wartung

- Heisspressvorrichtung stets sauber halten. Press- (1) und Rüstplatte (3) regelmässig reinigen und Materialrückstände entfernen.

WARNUNG Zum Reinigen mittels Wasser oder einem mit Lösungsmittel angefeuchteten Tuch muss die Presse vom Stromnetz getrennt sein.
Presse vor dem erneuten Anschliessen ans Netz erst vollständig trocknen lassen.

- Anschlusskabel und Netzstecker periodisch auf Defekte kontrollieren (Isolationsschäden usw.) und wenn nötig beheben bzw. durch den gleichen Typ ersetzen.

5.2 Messen der Temperatur

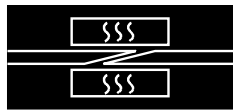
Betriebstemperatur der Heisspresse monatlich einmal prüfen.

- Diese Überprüfung in einem Innenraum, an einem zugfreien Ort und bei einer Umgebungstemperatur zwischen 18 °C und 25 °C vornehmen.
- Auf die Rüstplatte (3) den Temperaturfühler eines Messgerätes legen und mit hitzebeständiger Silikon-Schaumgummimatte abdecken.
- Presse schliessen ohne zu spannen (nur Eigengewicht des Pressenoberteils) und 15 Minuten aufheizen lassen.
- Die Betriebstemperatur ist erreicht, wenn die Thermostat-Leuchte (9) erlischt.
- Das Temperaturmessgerät sollte nicht mehr als $\pm 8 \text{ °C} / \pm 14 \text{ °F}$ von $100 \text{ °C} / 212 \text{ °F}$ bzw. $120 \text{ °C} / 248 \text{ °F}$ abweichen.

HINWEIS Falls die gemessene Temperatur vom Maximalwert bzw. Minimalwert abweicht, muss der Heizkörper im Werk ausgetauscht werden.



Abb. 1: Messung der Heizplattentemperatur



6. Abbildungen

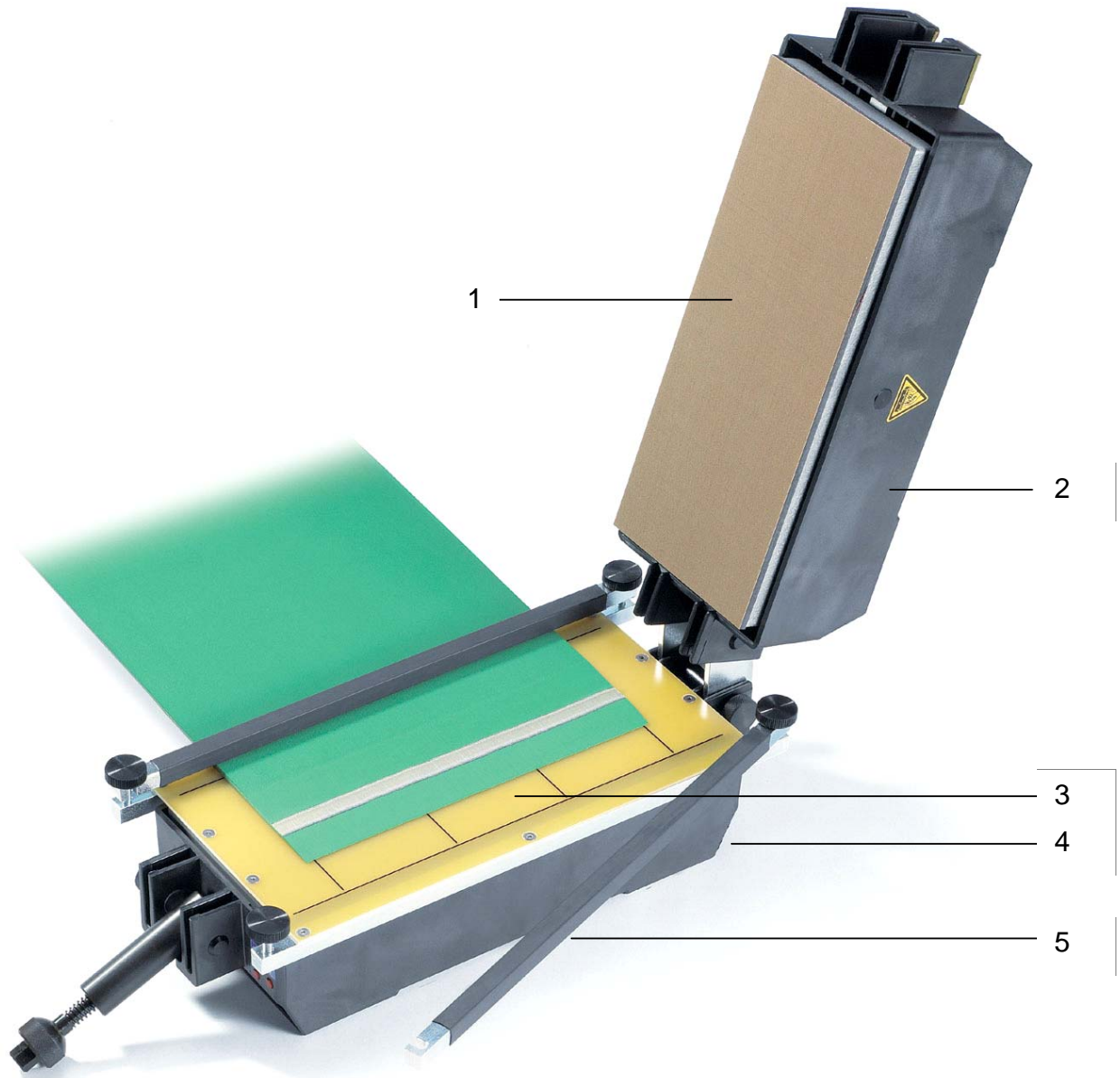


Abb. 2: Presse geöffnet

- 1 Pressplatte
- 2 Pressenoberteil
- 3 Rüstplatte
- 4 Pressenunterteil
- 5 Klemmleiste

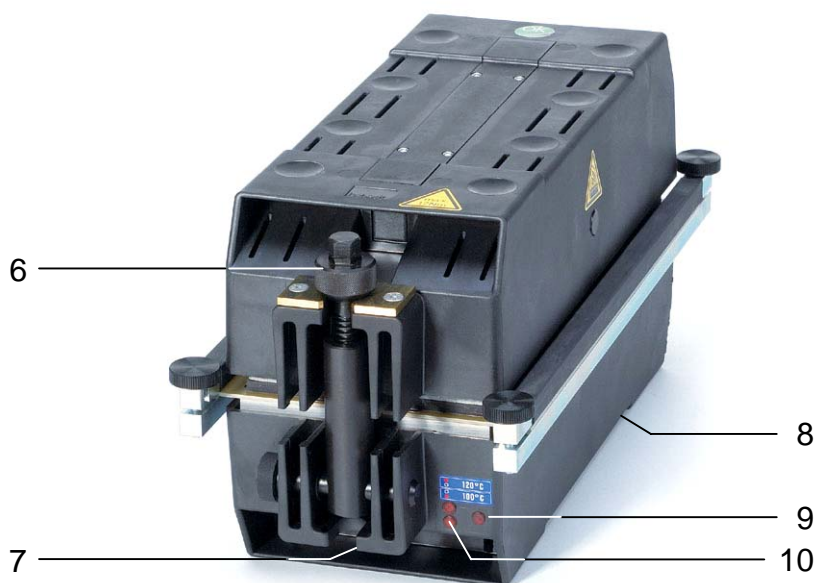


Abb. 3: Presse vorn

- | | | | |
|---|--------------------|----|-----------------------|
| 6 | Gewindespindel | 9 | Thermostatleuchte |
| 7 | Temperaturschalter | 10 | Solltemperaturleuchte |
| 8 | Leistungsschild | | |

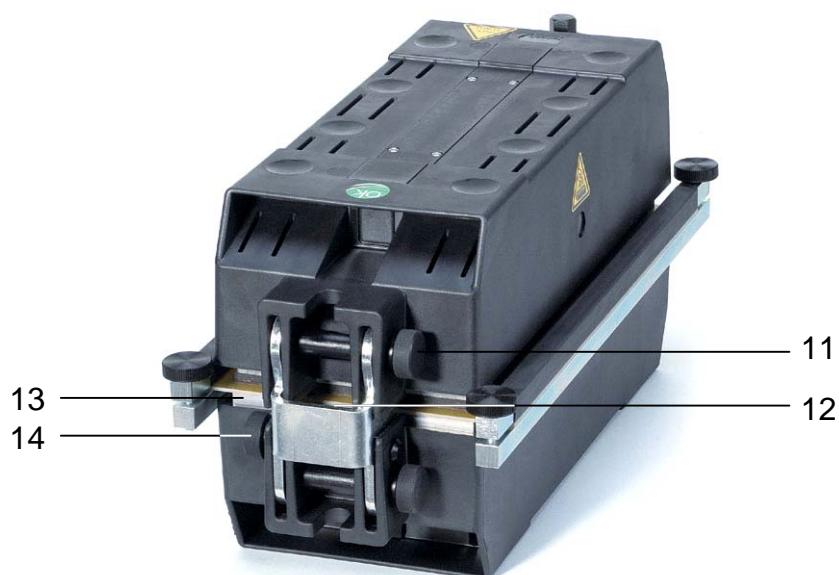


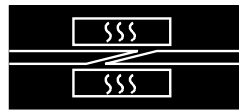
Abb. 4: Presse hinten

- | | | | |
|----|------------------------|----|-------------------------|
| 11 | Oberer Scharnierbolzen | 13 | Heizplatte |
| 12 | Scharnieranschlag | 14 | Unterer Scharnierbolzen |



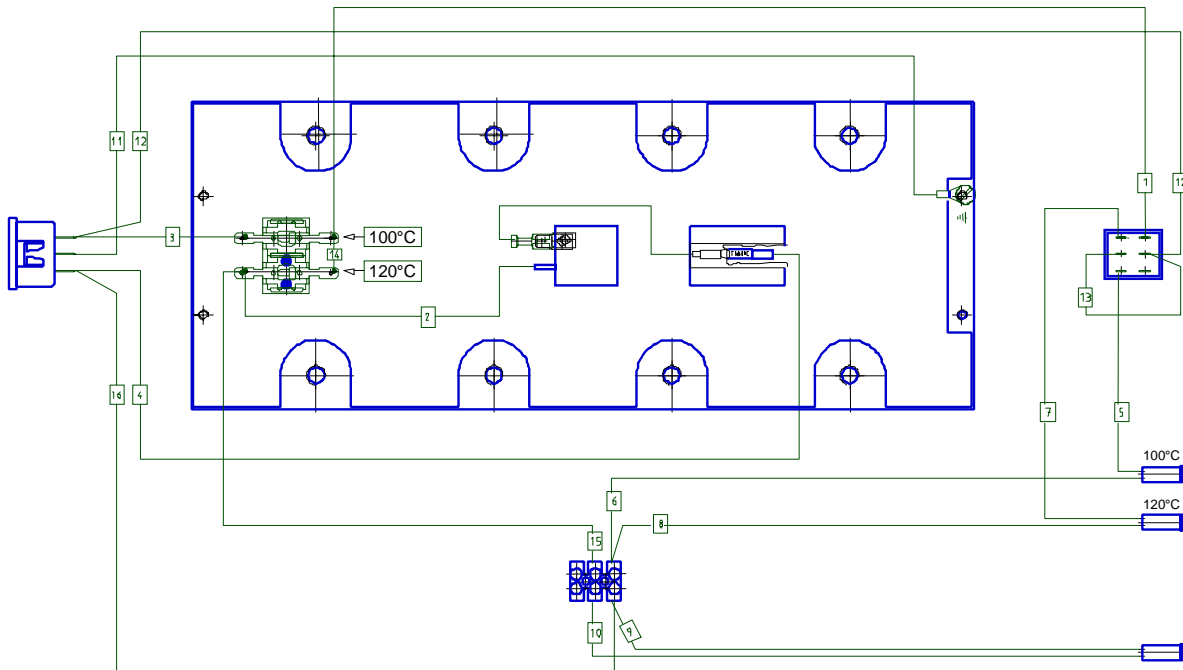
7. Technische Daten

Max. Band-/Riemenbreite [mm] [Zoll] bei 90° Endverbindungswinkel	300	12
Max. Band-/Riemenbreite [mm] [Zoll] bei 75° Endverbindungswinkel	250	10
Max. Band-/Riemenbreite [mm] [Zoll] bei 60° Endverbindungswinkel	200	8
Max. Band-/Riemendicke [mm] [Zoll]	8	0.31
Max. Ausschärflänge [mm] [Zoll]	110	4.33
Min. Endlosbandlänge [mm] [Zoll]	250	10
Leistungsaufnahme [W]	800	
Spannung [V~]	120 / 230	
Abmessungen (L x B x H) [mm] [Zoll]	420 x 175 x 200	16.5 x 6.9 x 7.9
Gewicht [kg] [Pfund]	12	26.5

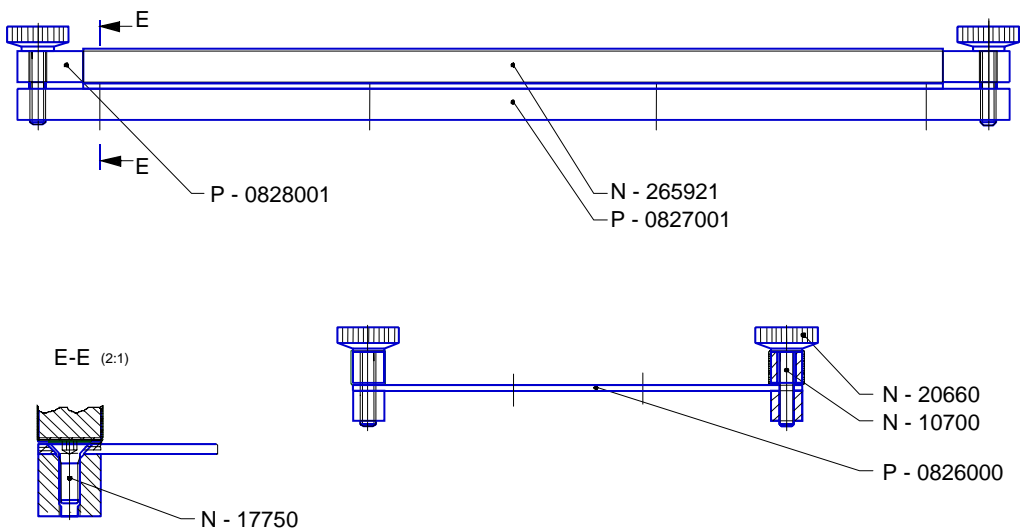


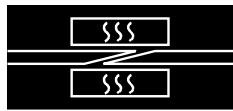
8. Zeichnungen

8.1 Elektrischer Anschluss

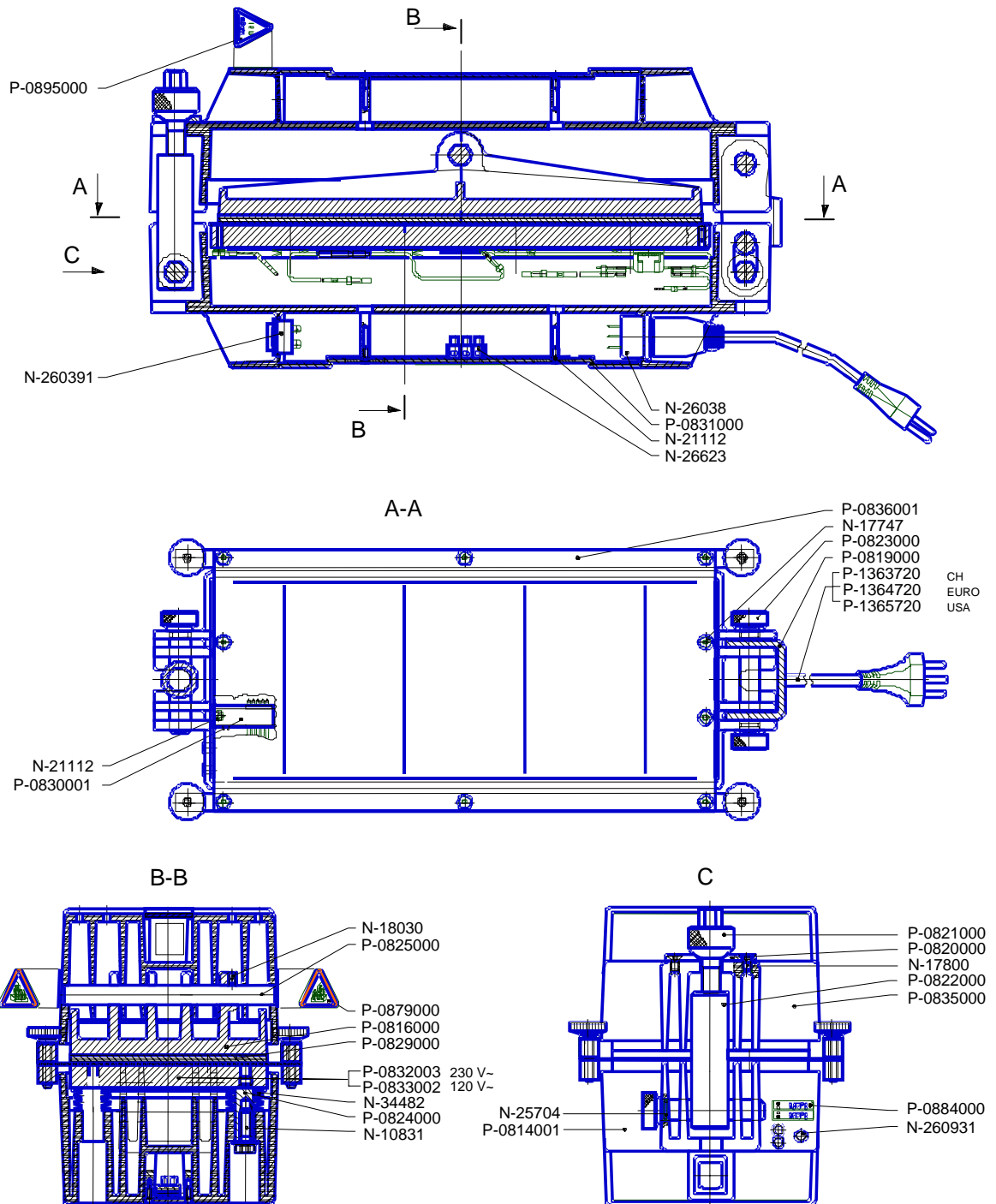


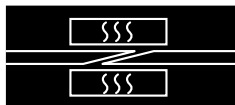
8.2 Rüstplatte mit Ersatzteilnummern





8.3 Montagezeichnung und Ersatzteilnummern

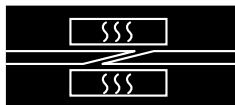




Verantwortliche Personen: A: Maschinenführer
B: Wartungspersonal

Auszuführende Arbeiten (für weitere Informationen und Referenznummern siehe Betriebsanleitung Nr. 3628)	täglich	Durchführung periodisch (monatlich)			Ersatzteilnummer Bewertungskriterium
		1	6	Bemerk.	
1. Reinigung					
1.1 Reinigen der Presse nach Gebrauch, Entfernen der abgelagerten Rückstände	A				
2. Kontrolle des Anschlusskabels					
2.1 Untersuchen von Kabel und Stecker auf Mängel		B			schadhafte Isolationen, defekte Kupplungen
3. Messung der Heizplattentemperatur					
3.1 Vorgehen wie in Betriebsanleitung 3628, Abschnitt 5.2 angegeben		B			

Bemerkungen und Notizen:



Maschinen-Typ:

Maschinen-Nr.:

Datum der Inbetriebnahme:

Auszuführende Massnahmen – siehe Checkliste (tägliche Arbeiten nicht registriert)	nächste Kontrolle	ausgeführt		nächste Kontrolle	ausgeführt		nächste Kontrolle	ausgeführt		nächste Kontrolle	ausgeführt	
		Visum	Datum		Visum	Datum		Visum	Datum		Visum	Datum
2.1 Überprüfung des Kabels auf Beschädigungen												
3.1 Messung der Heizplattentemperatur												

Beobachtungen, Reparaturen:



Produkthaftpflicht / Bemerkungen zur Anwendung

Wird die korrekte Auswahl und Anwendung der Habasit-Produkte nicht von einem autorisierten Habasit-Verkaufsspezialisten empfohlen, ist der Kunde für die korrekte Auswahl und Anwendung der Habasit-Produkte verantwortlich, einschliesslich des damit verbundenen Bereichs der Produktsicherheit. Alle Angaben / Informationen haben empfehlenden Charakter; sie werden als zuverlässig erachtet, für ihre Richtigkeit oder Eignung für besondere Anwendungsarten werden jedoch keinerlei Zusicherungen abgegeben oder Garantien oder Verpflichtungen übernommen. Die hier gemachten Angaben basieren auf Laborversuchen unter Standardbedingungen mit Einrichtungen für Tests im kleinen Massstab, die nicht unbedingt den Produktionsbedingungen bei industrieller Anwendung entsprechen. Neue Erkenntnisse und Erfahrungen können zu kurzfristigen Änderungen ohne Vorankündigung führen.

DA DIE HABASIT UND IHRE TOCHTERGESELLSCHAFTEN KEINEN EINFLUSS AUF DIE GEBRAUCHSBEDINGUNGEN HABEN, KÖNNEN WIR KEINERLEI HAFTUNG ÜBERNEHMEN, WAS DIE EIGNUNG UND GEBRAUCHSFÄHIGKEIT DER HIER ERWÄHNTEN PRODUKTE BETRIFFT. DIES GILT AUCH FÜR DIE PRODUKTIONSERGEBNISSE / DIE PRODUKTIONSMENGE / DIE FABRIKATION VON WAREN SOWIE FÜR MÖGLICHE MÄNGEL, SCHÄDEN, FOLGESCHÄDEN UND WEITERGEHENDE AUSWIRKUNGEN.